



Dwumiesięcznik nr 6(43)2023 ISSN 2392-3660 Egzemplarz bezpłatny

# BIULETYN

INFORMACYJNY URZĘDU GMINY RADWANICE

BORÓW • BUCZYNA • DOBROMIL • DROŻÓW • DROŻYNA • JAKUBÓW • KŁĘBANOWICE • LIPIN • ŁAGOSZÓW WIELKI  
NOWA KUŹNIA • NOWY DWÓR • PRZESIECZNA • RADWANICE • SIEROSZOWICE • STROGOBORZYCE • TEODORÓW • UŁANÓW

**LUDNOŚĆ  
GMIN POWIATU  
POLKOWICKIEGO  
STR. 9**

**RANKING GMIN DOLNEGO ŚLĄSKA  
STR. 5  
AKCYZA  
DOTACJA DLA ROLNIKÓW  
STR. 19**

**WIZUALIZACJA SAMORZĄDOWEGO  
PRZEDSZKOLA Z ODDZIAŁAMI  
ŻŁOBKOWYMI**

**ROZWIĄŻ KRZYŻÓWKĘ  
I WYGRAJ ATRAKCYJNE  
NAGRODY!**



[WWW.RADWANICE.PL](http://WWW.RADWANICE.PL)

## Szanowni Państwo, Drodzy Mieszkańcy



Z pewnością u większości z nas początek Nowego Roku to z jednej strony czas na plany i założenia, które z ochotą będziemy realizować a z drugiej podsumowanie tego co osiągnęliśmy w roku ubiegłym. Niezmiernie miło jest mi Państwa poinformować, że jesteśmy najlepszą gminą w województwie dolnośląskim oraz w pierwszej dziesiątce gmin wiejskich w Polsce (spośród 1 500) w rankingu Liderzy Inwestycji oraz rankingu finansowym. To niezwykła radość oraz docenienie naszej pracy na rzecz rozwoju gminy Radwanice. Bardzo cieszę się, że nasze zaangażowanie zostało docenione na szczeblu wojewódzkim i krajowym. Nie byłoby tego wszystkiego gdyby nie skuteczne starania się o dodatkowe środki zewnętrzne pochodzące zarówno z funduszy krajowych jak i europejskich oraz zaangażowania urzędników. Serdecznie dziękuję wszystkim pracownikom, którzy przyczyniają się do dobrego wizerunku naszej Szczęśliwej gminy.

Ogromnie cieszę się że jesteśmy postrzegani jako gmina w której warto zamieszkać i po prostu żyć. Optymizmem napawa mnie najnowsza prognoza Głównego Urzędu Statystycznego pokazująca wyraźny trend wzrostowy ludności na tle innych samorządów. To pokazuje, że polityka i obrany kierunek rozwoju przynosi wymierne efekty w postaci większego potencjału intelektualnego oraz ilościowego.

Zachęcam Państwa do zapoznania się z dodatkiem inwestycyjnym w którym przedstawiamy zadania zrealizowane w roku ubiegłym oraz te, które czekają do realizacji w roku obecnym. Rekordowy budżet gminy Radwanice, który jest efektem wielu strategicznych działań i założeń pozwala nam realizować Państwa marzenia o pięknej i Szczęśliwej gminie. Jesteśmy na etapie przygotowywania wielobranżowych dokumentacji, które w kolejnych latach chcielibyśmy zrealizować. O tym wszystkim będą Państwo mogli przeczytać w następnych wydaniach Biuletynu oraz na naszych stronach internetowych.

Serdecznie dziękuję wszystkim osobom zaangażowanym społecznie, radnym, sołtysom, pracownikom i kierownikom jednostek organizacyjnych oraz urzędnikom i mieszkańcom za panującą zgodę i pracę na rzecz rozwoju gminy Radwanice. Wszystkim Państwu życzę Szczęśliwego nowego roku, pełnego nadziei, spełnienia marzeń oraz zrealizowania postanowień. Niech to będzie udany rok dla Nas Wszystkich :).

Pozdrawiam serdecznie  
**Wójt Gminy Radwanice**  
Paweł Piwko



### BIULETYN INFORMACYJNY URZĘDU GMINY RADWANICE DWUMIESIĘCZNIK BEZPŁATNY

**Druk:**  
Drukarnia Wydawnictwo  
„DRUK-AR”  
67-200 Głogów  
ul. Mechaniczna 30  
tel./fax 76 834 19 88  
e-mail: glogow@druk-ar.pl  
www.druk-ar.pl

**Wydawca:**  
Urząd Gminy Radwanice  
**Adres wydawnictwa:**  
ul. Przemysłowa 17  
59-160 Radwanice  
Kontakt:  
76 759 20 21

**Redaktor Naczelny/Skład**  
Paulina Banaszak  
e-mail:  
promocja@radwanice.pl  
Kontakt:  
76 759 20 19  
**Zespół redakcyjny:**  
Pracownicy  
Urzędu Gminy Radwanice

### ZAOBSERWUJ NASZ PROFIL W SOCIAL MEDIACH



## BUDŻET GMINY NA ROK 2024 UCHWALONY

Agata Małachowska

Budżet Gminy Radwanice na rok 2024 został uchwalony przez Radę Gminy w Radwanicach w dniu 28 grudnia 2023 r. Dochody Budżetu gminy zostały zaplanowane w kwocie 66.582.794,19 zł, w tym 31.288.811,73 zł stanowią dochody majątkowe tj: 47%, natomiast dochody bieżące wynoszą 35.293.982,46 zł co stanowi 53% ogółu dochodów.

Wydatki zostały zaplanowane w wysokości 71.705.418,95 zł gdzie 36,25 % stanowią wydatki bieżące tj: 25.990.538,95 zł, a wydatki majątkowe stanowią kwotę 45.714.880,00 zł tj: 63,75% wydatków ogółem.

Budżet gminy na rok 2024 roku zaplanowany został z deficy-

tem budżetu gminy w wysokości 5.122.624,76 zł, który zostanie sfinansowany przychodami z zaciągniętej pożyczki z WFOŚiGW w wysokości 4.374.814,28 zł oraz środkami pieniężnymi niewykorzystanymi na rachunku bankowym w wysokości 747.810,48 zł. Nadwyżka operacyjna wynosi 9.303.443,51 zł.

Przychody zostały określone w wysokości 5.122.624,76 zł, a rozchodów budżetu gminy nie zaplanowano.

Zaplanowane zostały środki zewnętrzne na inwestycje i zadania bieżące w wysokości 31.426.436,90 zł co stanowi 47,20 % dochodów ogółem zaplanowanych. Są to środki pozyskane między innymi z Rządowego Funduszu Rozwoju Dróg,



Urzędu Marszałkowskiego, Województwa Dolnośląskiego, Urzędu Lubuskiego, WFOŚiGW, Ministerstwo Kultury i Dziedzictwa Narodowego, Polski Ład – program inwestycji strategicznych oraz Rządowego Programu odbudowy zabytków. ■

### PLANOWANE DOCHODY BUDŻETU GMINY RADWANICE W 2024 ROKU

	Plan	%
<b>Dochody bieżące</b>	<b>35.293.982,46</b>	<b>53,00 %</b>
<b>Dochody majątkowe</b>	<b>31.288.811,73</b>	<b>47,00 %</b>
<b>Razem dochody</b>	<b>66.582.794,19</b>	<b>100 %</b>

### PLANOWANE WYDATKI BUDŻETU GMINY RADWANICE W 2024 ROKU

	Plan	%
<b>Wydatki bieżące</b>	<b>25.990.538,95</b>	<b>36,25 %</b>
<b>Wydatki majątkowe</b>	<b>45.714.880,00</b>	<b>63,75 %</b>
<b>Razem wydatki</b>	<b>71.705.418,95</b>	<b>100 %</b>



Urząd gminy Radwanice  
ul. Przemysłowa 17  
59-160 Radwanice  
tel. 76 8311 478  
tel. 76 759 20 21  
sekretar@radwanice.pl

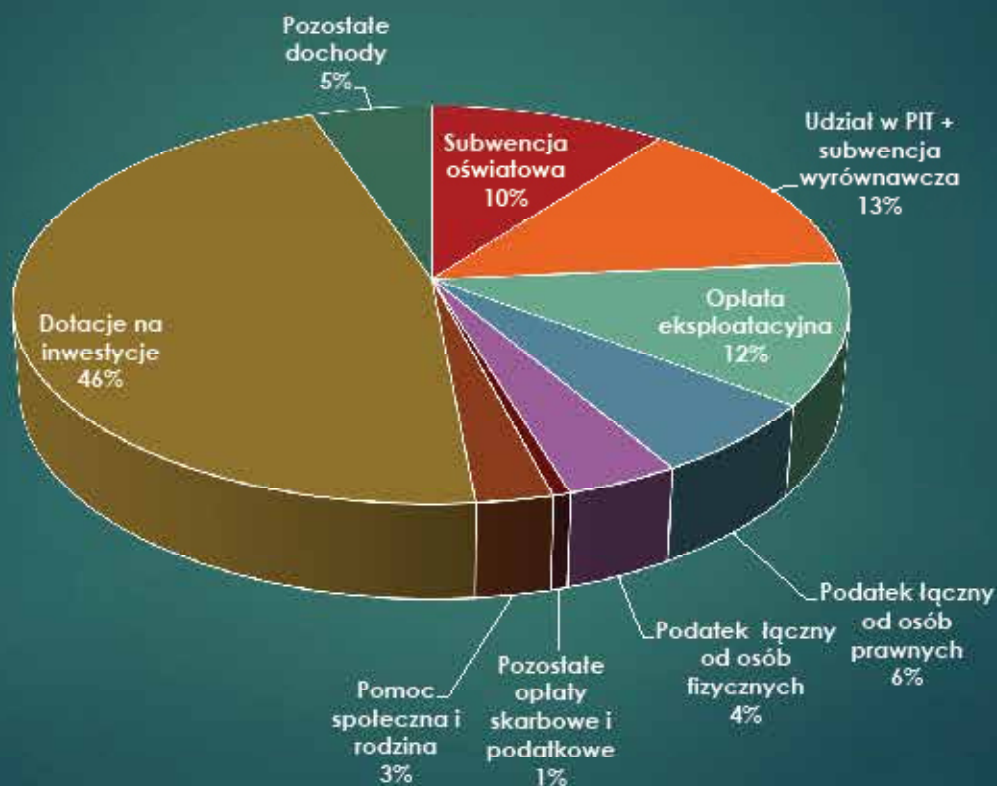


Radwanice - Szczęśliwa Gmina

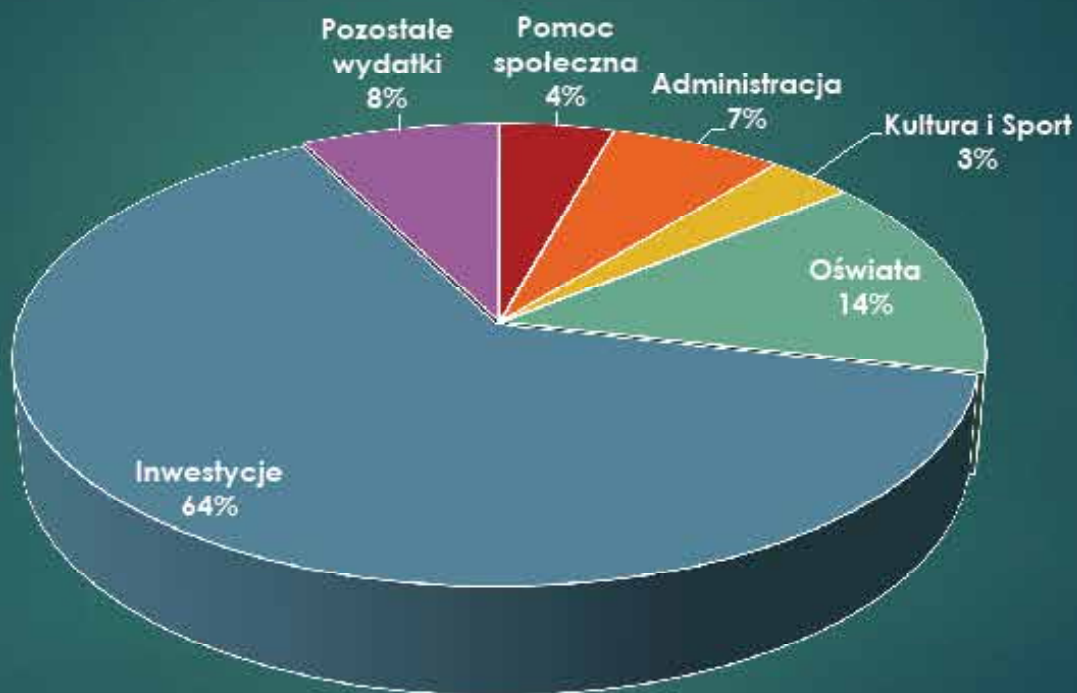
www.radwanice.pl



## Planowane Dochody 2024



## Planowane Wydatki 2024



# RANKING GMIN DOLNEGO ŚLĄSKA GMINA RADWANICE NA 4 MIEJSCU!!!

Gmina Radwanice nie zwalnia tempa otrzymując coraz lepsze pozycje w rankingach.

Paulina Banaszak

Ranking Gmin Dolnego Śląska przygotowywany jest przez Regionalną Fundację Rozwoju Demokracji Lokalnej przy współpracy z Wojewódzkim Urzędem Statystycznym. „Celem rankingów jest wyłonienie i promocja jednostek samorządowych wyróżniających się pod względem rozwoju społeczno-gospodarczego na tle regionu. Intencją pomysłodawców było wprowadzenie do publicznej debaty zasady oceny samorządów przy pomocy zobiektywizowanych wskaźników ilościowych. Wyniki przeprowadzonych analiz stanowią punkt wyjścia w dyskusjach dotyczących jakości zarządzania lokalnego, jak i strategicznych kierunków rozwoju regionów.”

Gmina Radwanice w Rankingach zajmuje bardzo dobre pozycje, które z każdym rokiem są coraz wyższe. Pisaliśmy już o 11 miejscu w Polsce w Rankingu Liderzy Inwestycji przygotowanego przez gazetę Wspólnota oraz o 6 miejscu w Polsce w Rankingu Finansowym. W Rankingu Gmin dolnego Śląska w kategorii gmin do 20 tys. mieszkańców dolnośląskim, edycja III Gmina Radwanice zajęła 4 miejsce! Dla porównania warto wspomnieć iż w roku ubiegłym było to 29 miejsce. Przy ustalaniu rankingu, wzięto pod uwagę 16 różnych wskaźników, podzielonych na 4 strefy: gospodarczą, społeczną, środowiskową i przestrzenną jakimi są:

1. Średnioroczne dochody własne budżetów gmin na 1 mieszkańca.

2. Średnioroczne wydatki majątkowe inwestycyjne budżetów gmin.

3. Średnioroczny wskaźnik zadłużenia budżetów gmin.

4. „Udział wydatków bieżących budżetów gmin na administrację publiczną w wydatkach ogółem.

5. Średnioroczne środki z Unii Europejskiej i innych źródeł niepodlegające zwrotowi na finansowanie programów i projektów unijnych stanowiące dochód budżetów gmin na 1 mieszkańca.

6. Liczba podmiotów gospodarki narodowej zarejestrowanych w REGON na 1000 ludności w wieku Produktynym.

7. Wyniki egzaminu ósmoklasisty w roku szkolnym – średni wynik w % liczony język polski, matematyka i najpopularniejszy język obcy.

8. Saldo migracji na 1000 ludności.

9. Wydatki budżetów gmin na kulturę i ochronę dziedzictwa narodowego (z wyłączeniem wydatków majątkowych inwestycyjnych) na 1 mieszkańca.

10. Udział środków przekazanych organizacjom pozarządowym i innym podmiotom prowadzącym działalność pożytku publicznego w wydatkach bieżących budżetów gmin.

11. Wydatki budżetów gmin na ochronę powietrza atmosferycznego i klimatu na 1 mieszkańca

12. Odsetek korzystających z sieci kanalizacyjnej.

13. Przyrost naturalny na 1000 ludności.



14. Udział powierzchni objętej obowiązującymi miejscowymi planami zagospodarowania przestrzennego w powierzchni ogółem gminy.

15. Wydatki bieżące na oświatę, wychowanie i opiekę nad dzieckiem w wieku do lat 3 na 1 mieszkańca.

16. Udział nakładów na szkolenia pracowników rad i urzędów gmin w wydatkach bieżących budżetów gmin na administrację publiczną. ■

źródło: //okst.pl/inicjatywy/ranking-gmin-dolnego-slaska-1/wyniki-i-gala-rankingu-gmin-dolnego-slaska-2023



**POMAGAMY MIESZKAŃCOM**

WSPÓLNOTA

100 000 000 000 000 000

**Zamów lokalne informacje prosto ze źródła:**

- 📍 aktualne sprawy dotyczące mieszkańców
- 📍 lokalne wydarzenia kulturalne, sportowe, manazy alternatywne
- 📍 zagrożenia, niebezpieczeństwa
- 📍 różne dokumenty i sesje
- 📍 ostrzeżenia wojewódzkie z PSO

**Bądź Blżej Informacji**



## Szczęśliwa Gmina, bo niezadłużona i inwestująca

O mijającym roku i tym nadchodzącym rozmawiamy z wójtem gminy Radwanice Pawłem Piwką

**Wojciech:** Wzrosty i spadki. Co wam przetrwało? Co udało się osiągnąć? Jak oceniamy sytuację w gminie Radwanice pod koniec 2022 roku?

**Wojciech:** Jak oceniamy sytuację w gminie Radwanice pod koniec 2022 roku?

**Wojciech:** Jak oceniamy sytuację w gminie Radwanice pod koniec 2022 roku?

**Wojciech:** Jak oceniamy sytuację w gminie Radwanice pod koniec 2022 roku?

**Wojciech:** Jak oceniamy sytuację w gminie Radwanice pod koniec 2022 roku?

**Wojciech:** Jak oceniamy sytuację w gminie Radwanice pod koniec 2022 roku?

**Wojciech:** Jak oceniamy sytuację w gminie Radwanice pod koniec 2022 roku?

**Wojciech:** Jak oceniamy sytuację w gminie Radwanice pod koniec 2022 roku?

**Wojciech:** Jak oceniamy sytuację w gminie Radwanice pod koniec 2022 roku?

**Wojciech:** Jak oceniamy sytuację w gminie Radwanice pod koniec 2022 roku?

**Wojciech:** Jak oceniamy sytuację w gminie Radwanice pod koniec 2022 roku?

**Wojciech:** Jak oceniamy sytuację w gminie Radwanice pod koniec 2022 roku?

**Wojciech:** Jak oceniamy sytuację w gminie Radwanice pod koniec 2022 roku?

**Wojciech:** Jak oceniamy sytuację w gminie Radwanice pod koniec 2022 roku?

**Wojciech:** Jak oceniamy sytuację w gminie Radwanice pod koniec 2022 roku?

**Wojciech:** Jak oceniamy sytuację w gminie Radwanice pod koniec 2022 roku?

**Wojciech:** Jak oceniamy sytuację w gminie Radwanice pod koniec 2022 roku?

**Wojciech:** Jak oceniamy sytuację w gminie Radwanice pod koniec 2022 roku?



**Wojciech:** Jak oceniamy sytuację w gminie Radwanice pod koniec 2022 roku?

**Wojciech:** Jak oceniamy sytuację w gminie Radwanice pod koniec 2022 roku?

**Wojciech:** Jak oceniamy sytuację w gminie Radwanice pod koniec 2022 roku?

**Wojciech:** Jak oceniamy sytuację w gminie Radwanice pod koniec 2022 roku?

**Wojciech:** Jak oceniamy sytuację w gminie Radwanice pod koniec 2022 roku?

**Wojciech:** Jak oceniamy sytuację w gminie Radwanice pod koniec 2022 roku?

**Wojciech:** Jak oceniamy sytuację w gminie Radwanice pod koniec 2022 roku?

**Wojciech:** Jak oceniamy sytuację w gminie Radwanice pod koniec 2022 roku?

**Wojciech:** Jak oceniamy sytuację w gminie Radwanice pod koniec 2022 roku?

**Wojciech:** Jak oceniamy sytuację w gminie Radwanice pod koniec 2022 roku?

**Wojciech:** Jak oceniamy sytuację w gminie Radwanice pod koniec 2022 roku?

**Wojciech:** Jak oceniamy sytuację w gminie Radwanice pod koniec 2022 roku?

**Wojciech:** Jak oceniamy sytuację w gminie Radwanice pod koniec 2022 roku?



Skwer przy ul. Piłsudskiego  
w Radwanicach

I oczywiście zwodogospodarskie i kanalizacyjne.

**Określenie?**

Asfaltowy skwer jako bieżnia dla wspaniałej kuli, który przetransportuje mieszkańców i pasażerów z przystanku do przystanku, w tym samym celu rozpoznawanie planistyczny etap i podwykalkulowanie budżetowy starosty wybuchowe daty.

**Skonkretniej proszę!**

Mamy wszystkie instalacje wodociągowe, kanalizacyjne, gazowe, elektryczne, ciepła, zimna i wentylacja, ale są wyjątki. To jest na poziomie, który będzie lepiej zrozumiał, niż jest w rzeczywistości.

**To może nie ma jeszcze odpowiedź? Infrastruktura sportowa?**

Przy tym skwerze jest tylko spacerowa, ale mamy ławki, to jest bieżnia rowerowa. Do takich miejsc, mały mały skwer. W tym miejscu, mały mały skwer. W tym miejscu, mały mały skwer. W tym miejscu, mały mały skwer.

**Ma to nie ma jeszcze? Czy systemy są w porządku? Nie wiem, nie są w porządku. Czyli pewnie są w porządku. Czyli pewnie są w porządku.**

między innymi, chociaż ja, który odpowiem za wszystkie te sprawy.

To nie ma już w porządku, ale nie ma już w porządku, ale nie ma już w porządku, ale nie ma już w porządku, ale nie ma już w porządku.

**Ma nie wszystko nowe?**

Nie. Wymagano od nas wszystkiego, co jest w porządku, ale nie ma już w porządku, ale nie ma już w porządku, ale nie ma już w porządku.

**A na inwestycje w 2024 roku póki co zostało 18 mln zł? Poniżej 10 mln?**

Tak. Plan inwestycyjny na przyszłość, ale nie ma już w porządku, ale nie ma już w porządku, ale nie ma już w porządku.

**To są wszystkie inwestycje planowane na przyszłość? Myślę, że będzie to inwestycja w przyszłość, ale nie ma już w porządku.**

Myślę, że będzie to inwestycja w przyszłość, ale nie ma już w porządku, ale nie ma już w porządku, ale nie ma już w porządku.

planujemy, zgodnie z tym, co jest w porządku, ale nie ma już w porządku, ale nie ma już w porządku, ale nie ma już w porządku.

**Kto jest takim specjalistą? Kto jest takim specjalistą?**

W tym miejscu, mały mały skwer. W tym miejscu, mały mały skwer. W tym miejscu, mały mały skwer.

**Porozmawiamy o pracowni dla młodzieży i dla mieszkańców?**

Tak. Pracownia jest planowana, ale nie ma już w porządku, ale nie ma już w porządku, ale nie ma już w porządku.

**„Dobry spacer” to będzie fajny?**

W tym miejscu, mały mały skwer. W tym miejscu, mały mały skwer. W tym miejscu, mały mały skwer.

**W sprawie zniżki na... w sprawie zniżki na... w sprawie zniżki na...**

W tym miejscu, mały mały skwer. W tym miejscu, mały mały skwer. W tym miejscu, mały mały skwer.

**Ogromna inwestycja w... w sprawie zniżki na...**

W tym miejscu, mały mały skwer. W tym miejscu, mały mały skwer. W tym miejscu, mały mały skwer.

**I jakże to ma być? Jakże to ma być?**

W tym miejscu, mały mały skwer. W tym miejscu, mały mały skwer. W tym miejscu, mały mały skwer.

**„Dobry spacer” to będzie fajny?**

W tym miejscu, mały mały skwer. W tym miejscu, mały mały skwer. W tym miejscu, mały mały skwer.

**Planując? Wskazanie? Tyle inwestycji... w sprawie zniżki na...**

W tym miejscu, mały mały skwer. W tym miejscu, mały mały skwer. W tym miejscu, mały mały skwer.

**Jak to się dzieje? Jak to się dzieje?**

W tym miejscu, mały mały skwer. W tym miejscu, mały mały skwer. W tym miejscu, mały mały skwer.

**Szczególnie, bo... w sprawie zniżki na...**

W tym miejscu, mały mały skwer. W tym miejscu, mały mały skwer. W tym miejscu, mały mały skwer.

**Dotyczy to... w sprawie zniżki na...**

W tym miejscu, mały mały skwer. W tym miejscu, mały mały skwer. W tym miejscu, mały mały skwer.



Z okazji Święt Bożego Narodzenia oraz zbliżającego się nowego roku życzymy dni pełnych miłości i wspaniałych przedziw w gronie najbliższych.

Niech ten wyjątkowy czas będzie czasem refleksji nad tym, co najważniejsze, o radość i wyjątkowy nastrój towarzyszy wszystkim przez cały rok.



Wójt Gminy Radwanice  
Paweł Piwko z pracownikami Urzędu Gminy

## Radwanice

# Plany zostały wykonane

Dla samorządu gminy Radwanice, którego w województwie i województwie w powiecie podlegającym, rok 2023 był najlepszym urodzonym rokiem. Z powodzeniem realizujemy budżet gminy z pomocą samorządnych jednostek finansowych. Przewidziano zgodne dla celów ogólnych i efektywnej działalności. Gmina Radwanice jest najlepszym przykładem gminy dynamicznie rozwijającej się w regionie, z doskonałego rozwoju, w którym plany przewidziane w ramach budżetu i celów realizacyjnych zostały wykonane. Dzięki temu udało się osiągnąć cele i zadania, które zostały określone w budżecie. A to oznacza, że plany zostały wykonane.

### Dom Kultury miejscem integracji

– Jak to zacząć? – odpowiada wójt Paweł Fiedor. – Jeśli chce się zacząć, to trzeba się od czegoś zacząć. Dlatego jako pierwsze zadanie – od początku tej kampanji – jest przede wszystkim i konkretny projekt społeczny, bo to jest najważniejsza rzecz, którą można zrobić, aby przetrwać i przetrwać. A teraz

przed nami rok 2024, który jest naprawdę bardzo interesującym.

Sztandartową inwestycją dla radwanickiego samorządu w roku 2023 było wybudowanie i oddanie do użytku nowego Domu Kultury w Radwanicach.

– Ciężko mi powiedzieć, jak wyglądała realizacja tego projektu, ale jestem bardzo zadowolony z tego, że udało się wykonać ten projekt. W szczególności chodzi o to, że udało się wybudować ten obiekt, który jest dla nas bardzo ważny. Dzięki temu możemy teraz zacząć realizować swoje plany i cele. A to oznacza, że plany zostały wykonane.



Wójt Paweł Fiedor

– W szczególności chodzi o to, że udało się wybudować ten obiekt, który jest dla nas bardzo ważny. Dzięki temu możemy teraz zacząć realizować swoje plany i cele. A to oznacza, że plany zostały wykonane.

– Na scenie w wielu sprawach, które dotyczą mieszkańców, jest to dla nas bardzo ważne. Dzięki temu możemy teraz zacząć realizować swoje plany i cele. A to oznacza, że plany zostały wykonane.

– Ciężko mi powiedzieć, jak wyglądała realizacja tego projektu, ale jestem bardzo zadowolony z tego, że udało się wykonać ten projekt. W szczególności chodzi o to, że udało się wybudować ten obiekt, który jest dla nas bardzo ważny. Dzięki temu możemy teraz zacząć realizować swoje plany i cele. A to oznacza, że plany zostały wykonane.



## RADWANICE

### Szczęśliwa Gmina

Tym bardziej, jeśli są sukcesy i jeśli się daje nadzieję. Mówi to o tym, że ludzie wierzą w efekty tej pracy i w to, co oni robią. SŁ [8]

– Ciężko mi powiedzieć, jak wyglądała realizacja tego projektu, ale jestem bardzo zadowolony z tego, że udało się wykonać ten projekt. W szczególności chodzi o to, że udało się wybudować ten obiekt, który jest dla nas bardzo ważny. Dzięki temu możemy teraz zacząć realizować swoje plany i cele. A to oznacza, że plany zostały wykonane.

### Niedługo samorządowe batalie wyborcze

Najprawdopodobniej na wiosnę przystąpią do wyborów.



Urząd Gminy Radwanice  
ul. Przemysłowa 17  
59-160 Radwanice  
tel. 76 831 14 78  
fax 76 831 13 61  
sekretariat@radwanice.pl  
www.radwanice.pl



# LUDNOŚĆ GMIN POWIATU POLKOWICKIEGO W LATACH 2022-2040

Paulina Banaszak

Główny Urząd Statystyczny opublikował „Prognozę ludności dla gmin na lata 2022-2040” będącą aneksem do publikacji „Prognoza ludności na lata 2022-2060”. Publikacja ta jest odpowiedzią na duże zainteresowanie eksperymentalną „Prognozą ludności gmin na lata 2017-2030”.

Z ogromną przyjemnością po analizie publikacji stwier-

dzić można, że w gminie Radwanice prognozowany jest największy przyrost ludności do 2040 roku w stosunku do pozostałych gmin należących do Powiatu Polkowickiego, który wynosi 11,5%.

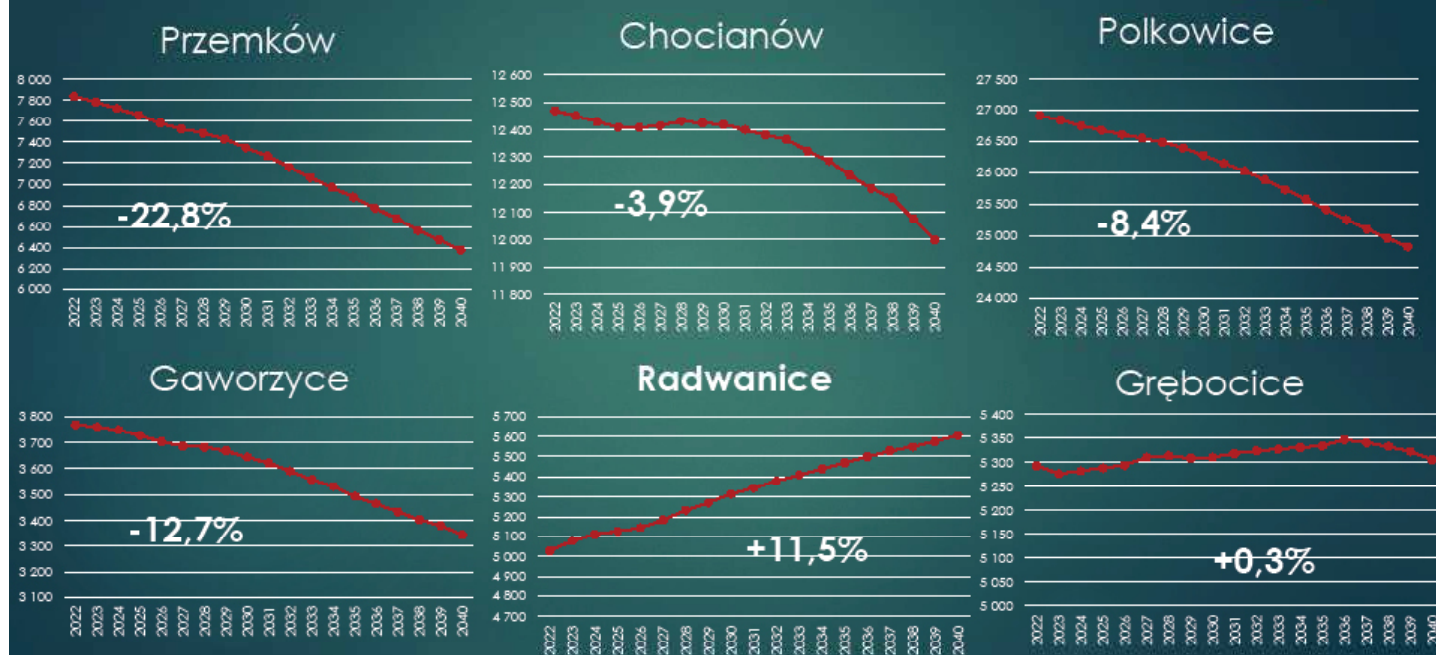


źródło: <https://stat.gov.pl/obszary-tematyczne/ludnosc/prognoza-ludnosci/prognoza-ludnosci-na-lata-2023-2060,11,1.html>

## Ludność gmin powiatu polkowickiego 2022 - 2040

	2022	2023	2024	2025	2026	2027	2028	2029	2030	2031	2032	2033	2034	2035	2036	2037	2038	2039	2040
<b>Chocianów</b>	12 469	12 450	12 429	12 409	12 408	12 415	12 432	12 424	12 420	12 400	12 381	12 364	12 321	12 285	12 232	12 186	12 151	12 075	12 000
<b>Gaworzyce</b>	3 768	3 759	3 747	3 726	3 702	3 686	3 682	3 667	3 643	3 621	3 590	3 557	3 532	3 493	3 464	3 433	3 402	3 380	3 344
<b>Grębocice</b>	5 293	5 276	5 282	5 288	5 294	5 310	5 313	5 308	5 310	5 318	5 323	5 327	5 330	5 334	5 346	5 340	5 332	5 322	5 305
<b>Polkowice</b>	26 915	26 842	26 753	26 684	26 614	26 551	26 489	26 398	26 276	26 146	26 025	25 885	25 733	25 580	25 414	25 258	25 109	24 961	24 824
<b>Przemków</b>	7 834	7 780	7 718	7 657	7 580	7 525	7 486	7 428	7 345	7 266	7 162	7 060	6 968	6 878	6 776	6 678	6 565	6 473	6 378
<b>Radwanice</b>	5 029	5 077	5 110	5 126	5 144	5 183	5 233	5 270	5 315	5 345	5 379	5 409	5 439	5 470	5 498	5 528	5 548	5 575	5 606

## Ludność gmin powiatu polkowickiego 2022 - 2040



## NASADZENIA PRZY PLACU TARGOWYM NA ULICY LEGNICKIEJ W RADWANICACH

Anna Piwowar

Niezmiernie miło jest nam Państwa poinformować o pozyskanych środkach zewnętrznych na realizację zadania pn. **„Wykonanie nasadzeń wokół placu przy ul. Legnickiej w miejscowości Radwanice”**, w zakres którego wchodzi prace przygotowawcze, polegające na przygotowaniu terenu oraz nasadzenie blisko 3 500 drzew i krzewów.

Pozyskane środki w wysokości 139 596,73 zł stanowi dofinansowanie z Wojewódzkiego Funduszu Ochrony Środowiska i Gospodarki Wodnej we Wrocławiu. Niniejsze zadanie przewidziane jest do realizacji **w I połowie 2024 r.** ■



## DOTACJA NA ZABIEG OCHRONNY DĘBU „BUCZEK”

Anna Piwowar

We wrześniu 2023 r. Gmina Radwanice zwróciła się do Wojewody Dolnośląskiego z wnioskiem o udzielenie dotacji celowej na zabieg ochronny pomnika przyrody „Dąb Buczek”, który znajduje się w miejscowości Buczyna na działce o numerze 115/1. W efekcie czego, w 2024 r. budżet gminy zasili kwota 5.000,00 zł, z przeznaczeniem na kompleksową pielęgnację dęba, projekt i montaż wiązań elastycznych, przeprowadzenie cięć technicznych, zdjęcie posuszu oraz wywóz odpadów powstałych przy pielęgnacji. Całkowity koszt realizacji zadania oszacowany został na kwotę 8.000,00 zł. ■



ŹRÓDŁO: <https://www.pomniki-przyrody.pl/?p=10704>

## CYBERBEZPIECZNA GMINA RADWANICE

Anna Piwowar

Informujemy, że Gmina Radwanice przystąpiła do naboru w ramach Projektu pn. „Cyberbezpieczny samorząd” realizowanego przez Centrum Projektów Polska Cyfrowa w Partnerstwie z NASK Państwowym Instytutem Badawczym.

Realizacja zadania zakłada zakup sprzętu i oprogramowania

IT, którego celem jest zwiększenie poziomu bezpieczeństwa informacji jednostki samorządu terytorialnego poprzez wzmacnianie odporności oraz zdolności do skutecznego zapobiegania i reagowania na incydenty w systemach informacyjnych. Całkowita wartość projektu wynosi 373 770,65 zł, z czego 86% kwoty, tj. 321 443,01 zł stanowi



wnioskowana dotacja. ■

**50 000,00**  
TYSIĘCY ZŁOTYCH  
DOTACJI DLA  
GMINY  
POLKOWICE!!!

## USŁUGI CHIRURGICZNE DLA MIESZKAŃCÓW GMINY RADWANICE

Marika Bilska



W dniu 7 grudnia 2023 r. podjęta została Uchwała nr LIX/427/23 Rady Gminy w Radwanicach w sprawie powierzenia Gminie Polkowice części zadań Gminy Radwanice z zakresu ochrony zdrowia.

Uszczegóławiając uchwała ta dotyczy **zapewnienia mieszkańcom gminy Radwanice w 2024 roku ambulatoryjnych usług chi-**

**rurgicznych całodobowo w soboty, niedziele i dni wolne od pracy oraz dni powszednie w porze nocnej**, które realizowane będą przez Polkowickie Centrum Usług Zdrowotnych ZOZ S.A. Zasady finansowania zadania zostaną określone w porozumieniu zawartym pomiędzy Gminą Polkowice, a Gminą Radwanice.■

## DOFINANSOWANIE DO POWIATOWYCH PRZEWOZÓW

Jolanta Kozołup

Gmina Radwanice podpisała umowę w sprawie udzielenia pomocy finansowej Powiatowi Polkowickiemu na dofinansowanie powiatowych przewozów autobu-

sowych o charakterze użyteczności publicznej na liniach komunikacyjnych przebiegających na obszarze Powiatu Polkowickiego na rok 2024 r. Szacowane koszty na rok

2024 w zakresie linii 201-204 to ok 820.000,00 zł.

**Koszt zabezpieczonych środków w budżecie Gminy Radwanice na rok 2024 to 135.500,00 zł.■**

## DOTACJA NA REMONT DROGI W JAKUBOWIE

Agata Małachowska

W roku 2024 zostanie udzielona dotacja dla Powiatu Polkowickiego do wysokości **865.000,00 zł** na zadanie inwestycyjne pn: „Przebudowa wraz z rozbudową drogi

powiatowej nr 1016D w m. Jakubów”. Zadanie jest współfinansowane ze środków zewnętrznych, które pozyskał Powiat Polkowicki tj: z Rządowego Funduszu Rozwoju

Dróg oraz z Rządowego Programu Inwestycji Strategicznych – Polski Ład.■

### // INWESTYCJE

## PRACE ROZBIÓRKOWE ROSZARNI I PRZENIESIENIE GNIAZDA BOCIANIEGO

Honorata Perłakowska - Leszczak

Na bazie inwentaryzacji budowlanej określającej stan techniczny i możliwości ewentualnego wykorzystania budynków po byłym Zakładzie Roszarniczym w Radwanicach opracowano projekt rozbiórki oraz wyłoniono wykonawcę - Przedsiębiorstwo Usługowo-Handlowe Łukasz Leśnik z siedzibą w Ogrodach w woj. wielkopolskim, któremu powierzono wykonanie robót wyburzeniowych budynków byłej hali produkcyjnej, stolarni, filtrowni, magazynów, garaży i pozostałości wiat i zadaszeń. Teren działki został uporządkowany i wyrównany, natomiast gruz ceglany i betonowy pochodzący z rozbiórek został poddany kruszeniu z zamiarem późniejszego wykorzystania jako materiał z recyklingu. Całkowity koszt robót rozbiórkowych wyniósł 95.940,00 zł i został w pełni sfinansowany ze środków własnych gminy.



W wykonawca dołożył również wszelkich starań, **aby gniazdo bocianie, które od wielu lat spoczywało na kominie fabrycznym zostało zdjęte w jak najlepszym**

**stanie.** Następnie przy pomocy pracowników Tauron Dystrybucja S.A. pod kierownictwem specjalisty ornitologa gniazdo zostało umieszczone na platformie lęgowej na pobliskim słupie elektroenergetycznym.

# WIZYTY NA BUDOWACH



**KŁADKA PIESZO - ROWEROWA W BUCZYNIĘ**



**ZAKOŃCZONA INWESTYCJA BUDOWY SIECI KANALIZACJI SANITARNEJ W M. DOBROMIL**



**ZAKOŃCZONA INWESTYCJA BUDOWY SIECI WODOCIĄGOWEJ W M. RADWANICE, UL. JAWOROWA**



**BUDOWA SIECI WODOCIĄGOWEJ I KANALIZACJI SANITARNEJ W M. RADWANICE, UL. NARODOWA**



**BUDOWA SIECI WODOCIĄGOWEJ I KANALIZACJI SANITARNEJ W M. RADWANICE, UL. NARODOWA**



**BUDOWA SIECI WODOCIĄGOWEJ I KANALIZACJI SANITARNEJ W M. RADWANICE, UL. MORWOWA**



**BUDOWA SIECI WODOCIĄGOWEJ I KANALIZACJI SANITARNEJ W M. RADWANICE, UL. MORWOWA**

# PRZEBUDOWA DROGI W JAKUBOWIE

Jolanta Kozołup

W dniu 08.12.2023 r. Powiat Polkowicki podpisał umowę na realizację zadania pn.: Przebudowa wraz z rozbudową drogi powiatowej nr 1016D w m. Jakubów z Przedsiębiorstwem Budownictwa Drogowego Sp. z o.o.. Dodatkowo została zawarta umowa na pełnienie nadzoru inwestorskiego z firmą KRAKEN Marek Kałamajka. Roboty budowlane będą prowadzone przez cały rok 2024, planowany termin zakończenia zadania 10.12.2024 r.

**Koszt realizacji inwestycji to prawie 9 mln (8.942.212,22 zł).**

Roboty budowlane będą prowadzone na odcinku 760 mb drogi powiatowej oraz drogach gminnych: ul. Parkowa i ul. Kwiatowa. W sumie przebudowany będzie odcinek o dł. 1 km.

W ramach zadania zostaną wybudowane chodniki, miejscowo, w okolicach przejść dla pieszych, dwustronne, przebudowane zostaną wszystkie skrzyżowania z drogami gminnymi oraz zjazdy na posesję, powstania nowa pętla autobusowa, przebudowana zostanie

jezdnia, która uzyska nową konstrukcję i zostanie poszerzona do 6 m, powstaną miejsca postojowe. Zostanie wybudowane oświetlenie drogowe, a wszystkie przejścia dla pieszych będą dodatkowo doświetlone. Odwodnienie drogi, które obecnie odbywa się powierzchniowo zostanie zastąpione kanalizacją deszczową. Zostanie wybudowany również kanał technologiczny, wyremontowane będą rowy przydrożne.

Całość będzie dopełniona przez nasadzenia zieleni oraz oznakowanie pionowe i poziome.

Na realizację inwestycji Powiat Polkowicki uzyskał środki zewnętrzne:

- dofinansowanie z Rządowego Funduszu Rozwoju Dróg: 4.285.736,35 zł
- dofinansowanie z Rządowego Programu Polski Ład: Program Inwestycji Strategicznych: 2.990.000,00 zł
- dotacja celowa Gminy Radwanice: 865.000,00 zł. **Więcej o inwestycji w dodatku inwestycyjnym.**

**Blisko 9 mln  
na  
przebudowę  
drogi  
w Jakubowie!!!**

**planowany  
termin  
zakończenia  
zadania  
10.12.2024 r.**

## MOSTEK W KLĘBANOWIACH ZOSTAŁ WYREMONTOWANY

Jolanta Kozołup

Roboty będą polegały na rozbiórce konstrukcji drewnianej mostka oraz odtworzenia identycznej konstrukcji z zachowaniem wymiarów belek drewnianych. Po obu stronach mostka zostaną odmalowane w kolorze pomarańczowym farbą antykorozyjną barierki. Pod konstrukcją drewnianą znajdują się bele stalowe, które zostaną odmalowane farbą antykorozyjną. Po obu stronach mostku w konstrukcji betonowej powstały pęknięcia, które będą zabezpieczone przed kolejnymi uszkodzeniami.



## NOWE TABLICE Z NAZWAMI ULIC

Jolanta Kozołup

Gmina Radwanice jest w trakcie realizacji umowy, która została podpisana w listopadzie 2023r., na wykonanie nowego oznakowanie oraz wymianę istniejących tabliczek z nazwami ulic dla miejscowości Radwanice, Lipin, Dobromil, Buczyna. Nowe oznakowanie na celu ujednoczyć ozna-

kowanie na terenie całej Gminy Radwanice. Koszt całego zadania to 103.219,58 zł brutto. w tym:

- zakup słupków 145 sztuk,
- tablic pojedynczych 161 sztuk oraz tablic pojedynczych na 1 słupku wskazujących prawa i lewa stronę nazwy ulicy 35 sztuk. ■



## DOBROMIL, BORÓW, UŁANÓW, TEODORÓW OD 1 STYCZNIA SĄ KOLONIAMI

Małgorzata Stroka

O zmianie zdecydował Minister Rozwoju, Pracy i Technologii w odpowiedzi na wnioski Rady Gminy w Radwanicach. Procedura zmiany rozpoczęła się już na początku tego roku, o czym informowaliśmy Państwa w pierwszym biuletynie i wynika z dostosowania aktualnych rodzajów miejscowości do nowych przepisów ustawy z dnia 29 sierpnia 2003 r. o urzędowych nazwach miejscowości i obiektów fizjograficznych oraz rozporządzenia Ministra Rozwoju, Pracy i Technologii z dnia 21 lipca 2021 r. w sprawie ewidencji miejscowości, ulic i adresów, zgodnie z którymi przysiółek stanowi integralną część wsi, a dla części wsi nie prowadzi się odrębnej numeracji porządkowej.

Miejscowość Dobromil, Borów, Ułanów i Teodorów są częścią wsi/ przysiółkami i posiadają odrębną numerację porządkową nieruchomości, w związku z tym należało przypisać numerację nieruchomości miejscowości stanowiących części wsi lub przysiółki do numeracji głównej miejscowości lub zmienić rodzaj miejscowości w wykazie urzędowych nazw miejscowości i ich części z części wsi/ przysiółka na przykład na kolonię. Zgodnie z wolą mieszkańców wyrażoną w konsultacjach społecznych, przystąpiono do drugiego rozwiązania tj. do zmiany rodzaju miejscowości z części wsi i przysiółków na kolonię, ponieważ to nie powoduje zmian w numeracji porządkowej nieruchomości. W tym

celu uchwałą Rady Gminy złożone zostały wnioski do Ministra Spraw Wewnętrznych i Administracji, który przychylił się do wskazanych zmian i w związku z tym od 1 stycznia 2024 r. urzędowym rodzajem miejscowości Dobromil, Borów, Ułanów i Teodorów będzie kolonia. Zmianie ulega jedynie zapis w wykazie urzędowych nazw miejscowości i ich części, a numeracja porządkowa nieruchomości pozostaje bez zmian, dlatego też zmiana dla mieszkańców gminy będzie praktycznie niezauważalna. Działanie to ma na celu jedynie uporządkowanie obecnego stanu rzeczy i jak zostało to już wspomniane, dostosowanie go do aktualnych przepisów prawa. ■

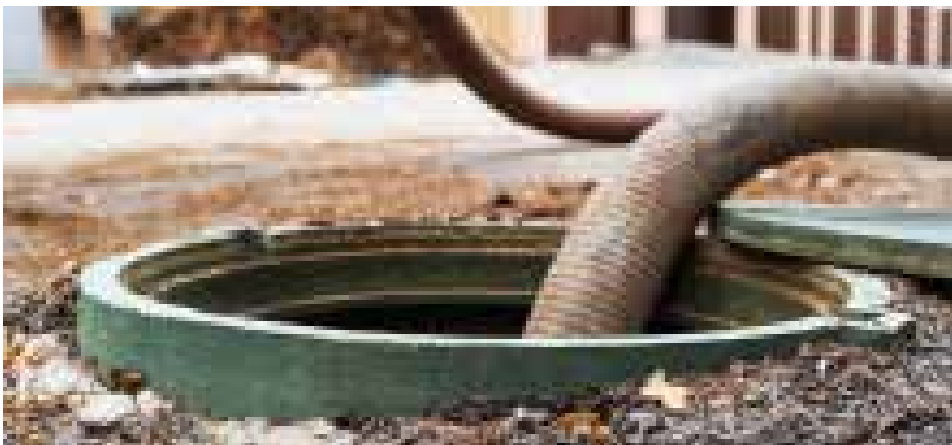
## NOWE PRZEPISY W SPRAWIE OPRÓŻNIANIA SZAMB I PRZYDOMOWYCH OCZYSZCZALNI

Monika Grochala

W związku ze zmianami wprowadzonymi w 2022 roku weszła w życie zmiana ustawy o utrzymaniu czystości i porządku w gminach. Ustawodawca nałożył na gminy nowe obowiązki, w tym kontrolę wszystkich nieruchomości niepodłączonych do kanalizacji sanitarnej.

Przypominamy, iż zgodnie z uchwałą nr XLVIII/331/23 Rady Gminy Radwanice z dnia 9 lutego 2023 w sprawie przyjęcia Regulaminu utrzymania czystości i porządku na terenie gminy Radwanice jak również z przepisami ustawy z dnia 13 września 1996 r. o utrzymaniu czystości i porządku w gminach (t.j. Dz. U. z 2023 r. poz. 1469 ze zm.), właściciele lub użytkownicy nieruchomości zobowiązani są do udokumentowania wywozu nieczystości ciekłych ze zbiorników bezodpływowych i osadników w instalacjach przydomowych oczyszczalni ścieków poprzez okazanie:

- podpisanej umowy z przedsiębiorcą uprawnionym do opróżniania zbiorników bezodpływowych



lub osadników w instalacjach przydomowych oczyszczalni ścieków i transportu nieczystości ciekłych na terenie gminy Radwanice oraz b) rachunków, faktur, paragonów lub innych dokumentów wystawionych każdorazowo przez przedsiębiorcę po wykonaniu usługi, na których wskazana będzie co najmniej informacja o ilości odebranych nieczystości ciekłych i adresie nieruchomości. Właściciel nieruchomości lub jej użytkownik zobowiązany jest do zachowania

powyższych dokumentów przez okres 2 lat.

Zgłoszenie wraz z niezbędnymi dokumentami należy niezwłocznie złożyć w Urzędzie Gminy Radwanice.

Druki zgłoszeń dostępne są w Biurze Obsługi Interesanta w budynku Urzędu Gminy w Radwanicach ul. Przemysłowa 17, 59-160 Radwanice oraz na stronie internetowej urzędu pod niżej podanym linkiem:

[www.radwanice.pl](http://www.radwanice.pl). ■

## ZMIANA OBREBÓW I ULIC W RADWANICACH

📍 Judyta Saczka, Elżbieta Łucka

W dniu 15.11.2023 r. Starosta Polkowicki wydał decyzję zmieniającą w części granice obrejbów ewidencyjnych Radwanice i Łagoszów Wielki. Konieczność podjęcia działań w tym zakresie wynikała z peryferyjnego położenia niektórych działek względem zintegrowanej zabudowy miejscowości Łagoszów Wielki, jak również uwarunkowań społecznych w zakresie tożsamości tego terenu. Obszar stanowił „klin”, który w sposób naturalny utożsamiany jest społecznie i funkcjonalnie z miejscowością Radwanice, a oddalony jest znacznie od zwartej zabudowy miejscowości Łagoszów Wielki.

Przedmiotowa decyzja stała się ostateczna w dniu 20.12.2023 r. Obecnie trwają prace polegające na wprowadzeniu zmian danych w operacie ewidencji gruntów i budynków. W niedalekiej przyszłości korekcie podlegać będą również punkty adresowe w tym rejonie.

Na zdjęciu przedstawione zostały tereny, które przeszły z obrejbu Łagoszów Wielki do obrejbu Radwanice.



### ZMIANA NAZW ULIC W RADWANICACH

W następstwie częściowej zmiany obrejbów Radwanice i Łagoszów Wielki, na posiedzeniu Rady Gminy w Radwanicach dnia 28 grudnia 2023 r., podjęto uchwałę porządkującą nazwy ulic. W miejscowości Radwanice została zmieniona częściowo nazwa ulicy Różanej, która przejęła kontynuację ulicy Storczykowej oraz przedłużono nazwę ulicy Kwiatowej obejmującą nową część obrejbu Radwanice (przejęta z obrejbu Łagoszów Wielki). W związku ze zmianą nazw ulic z urzędu zostaną zmienione numery porządkowe budynków. Dokładna lokalizacja nowych ulic została zobrazowana na mapce obok. ■



## STAWKI PODATKOWE OD ŚRODKÓW TRANSPORTOWYCH

Małgorzata Krawczyk

Na podstawie art.18 ust.2 pkt 8 ustawy z dnia 8 marca 1990 r. o samorządzie gminnym (Dz.U. z 2023 r. poz.40 z późn. zm.), art.10 ustawy z dnia 12 stycznia 1991 r. o podatkach i opłatach lokalnych (Dz.U z 2023 r. poz.70) Rada Gminy w Radwanicach uchwaliła dnia 23 listopada 2023 roku Uchwałą Nr LVIII/414/23 wysokość stawek podatku od środków transportowych z mocą obowiązującą od 1 stycznia 2024 r.

Określając roczne stawki podatku od jednego środka transportowego przy uwzględnieniu rodzaju środka transportowego, dopuszczalnej masy całkowitej poniżej 12 ton oraz liczby miejsc do siedzenia wysokość stawek wynosi:

1.Od samochodów ciężarowych o dopuszczalnej masie całkowitej powyżej 3,5 tony i poniżej 12 ton;

1) powyżej 3,5 tony do 5,5 tony

włącznie-1.000,00 zł  
 2) powyżej 5,5 tony do 9 ton włącznie-1.400,00 zł  
 3) powyżej 9 ton i poniżej 12 ton-1.600,00 zł

2. Od ciągników siodłowych i balastowych przystosowanych do użytkowania łącznie z naczepą lub przyczepą o dopuszczalnej masie całkowitej zespołu pojazdów od 3,5 tony i poniżej 12 ton-1.500,00 zł

3. Od przyczep i naczep, które łącznie z pojazdem silnikowym posiadają dopuszczalną masę całkowitą od 7 ton i poniżej 12 ton, z wyjątkiem związanych wyłącznie z działalnością rolniczą prowadzoną przez podatnika podatku rolnego-1.300,00 zł

4. Od autobusu w zależności od liczby miejsc do siedzenia poza miejscem kierowcy:

1) mniejszej niż 22 miejsca-2.100,00 zł  
 2) równej lub większej niż 22 miejsca-2.500,00 zł  
 5. Od samochodów ciężarowych w wysokości określonej w załączniku nr 1 do uchwały.

6.Od ciągników siodłowych i balastowych przystosowanych do użytkowania łącznie z naczepą lub przyczepą o dopuszczalnej masie całkowitej zespołu pojazdów w wysokości określonej w załączniku nr 2 do uchwały.

7. Od przyczep i naczep, które łącznie z pojazdem silnikowym, z wyjątkiem związanych wyłącznie z działalnością rolniczą prowadzoną przez podatnika podatku rolnego w wysokości określonej w załączniku nr 3 do uchwały. ■

### Stawki podatku od samochodów ciężarowych o dopuszczalnej masie całkowitej równej lub wyższej niż 12 ton

Liczba osi i dopuszczalna masa całkowita ( w tonach)		Stawka podatku w zł	Stawka podatku w zł
nie mniej niż	więcej niż	od pojazdu (niezależnie od przeznaczenia) lub zespołu pojazdów (z wyjątkiem pojazdów przeznaczonych do użytkowania w przedsiębiorstwie rolniczym)	z inną sygnaturą znamionującą osi Jednostek
<b>DWIE OSIE</b>			
12	13	1.060	1.100
13	14	1.070	1.150
14	15	1.080	1.170
15		1.100	1.400
<b>TRZY OSIE</b>			
12	17	1.150	1.200
17	19	1.160	1.220
19	21	1.170	1.250
21	23	1.180	1.270
23	25	1.190	1.700
25		1.200	1.800
<b>CZTERY OSIE I WIĘCEJ</b>			
12	25	1.450	1.550
25	27	1.480	1.580
27	29	1.500	1.800
29	31	1.800	2.650
31		1.800	2.700



**Stawki podatku od ciągników siodłowych i ciągników balastowych przystosowanych do wzywania łącznie z naczepą lub przyczepą o dopuszczalnej masie całkowitej zespołu pojazdów równej lub wyższej niż 12 ton**

<i>Liczba osi i dopuszczalna masa całkowita zespołu pojazdów: ciągnik siodłowy + masa ciągnik balastowy + przyczepa / w tonach/</i>	<b>Stawka podatku w zł</b>	<b>Stawka podatku w zł</b>
-------------------------------------------------------------------------------------------------------------------------------------	----------------------------	----------------------------

<i>osie więcej niż</i>	<i>mniej niż</i>	<i>od jankca (osie jankca) x maksymalna masa, lub masa, wskazana na zbiorczości</i>	<i>inne symbole oznaczenia osi jankcyk</i>
------------------------	------------------	-------------------------------------------------------------------------------------	--------------------------------------------

**DWIE OSIE**

12	18	1.300	1.500
18	25	1.350	1.550
25	31	1.400	1.600
31		1.600	2.100

**TRZY OSIE I WIĘCEJ**

12	40	1.350	1.900
40		1.900	2.800

**Stawki podatku od przyczep i naczep, które łącznie z pojazdem silnikowym posiadają dopuszczalną masę całkowitą równą lub wyższą niż 12 ton**

<i>Liczba osi i dopuszczalna masa całkowita zespołu pojazdów: naczep/przyczepa + pojazd silnikowy / w tonach/</i>	<b>Stawki podatku w zł</b>	<b>Stawki podatku w zł</b>
-------------------------------------------------------------------------------------------------------------------	----------------------------	----------------------------

<i>osie więcej niż</i>	<i>mniej niż</i>	<i>od jankca (osie jankca) x maksymalna masa, lub masa, wskazana na zbiorczości</i>	<i>inne symbole oznaczenia osi jankcyk</i>
------------------------	------------------	-------------------------------------------------------------------------------------	--------------------------------------------

**JEDNA OŚ**

12	18	800	910
18	25	810	920
25		815	930

**DWIE OSIE**

12	28	825	940
28	33	840	950
33	38	900	1.400
38		1.300	1.850

**TRZY OSIE I WIĘCEJ**

12	38	900	1.100
38		1.100	1.400

PODATNICY SĄ OBOWIĄZANI DO SKŁADANIA WŁAŚCIWEMU ORGANOWI PODATKOWEMU, DO DNIA 15 LUTEGO KAŻDEGO ROKU DEKLARACJE NA PODATEK OD ŚRODKÓW TRANSPORTOWYCH, ZGODNIE Z WZDREM USTALONYM RZĄDZĄCZENIEM MINISTRA FINANSÓW, A JEŻELI OBOWIĄZEK POWSTAŁ PO TYM DNIU - W TERMINIE 14 DNI OD DNIA ZAISTNIENIA OKOLICZNOŚCI UZASADNIAJĄCYCH POWSTANIE TEGO OBOWIĄZKU.

PODATEK WPLACA SIĘ W DWÓCH RATACH PROPORCJONALNIE DO CZASU TRZYWANIA OBOWIĄZKU PODATKOWEGO, W TERMINACH DO DNIA 15 LUTEGO I 15 WRZEŚNIA KAŻDEGO ROKU, NA RACHUNEK BUDŻETU GMINY, NA TERENIE KTÓREJ ZNAJDUJE SIĘ MIEJSCE ZAMIESZKANIA LUB SIEDZIBA PODATNIKA.



## STAWKI PODATKOWE I OPŁATY LOKALNE NA ROK 2024

Elżbieta Kosidło

**Stawki podatkowe podatku od nieruchomości na 2024 r. (Uchwała Nr LVIII/412/23 z dn. 23 listopada 2023 r.) kształtują się następująco:**

### OD GRUNTÓW:

- 1) związanych z prowadzeniem działalności gospodarczej, bez względu na sposób zakwalifikowania w ewidencji gruntów i budynków - 1,34 zł od 1 m<sup>2</sup> powierzchni,
- 2) pod wodami powierzchniowymi stojącymi lub wodami powierzchniowymi płynącymi jezior i zbiorników sztucznych - 6,66 od 1 ha powierzchni,
- 3) pozostałych, w tym zajętych na prowadzenie odpłatnej statutowej działalności pożytku publicznego przez organizacje pożytku publicznego - 0,71 od 1 m<sup>2</sup> powierzchni,
- 4) niezabudowanych objętych obszarem rewitalizacji, o którym mowa w ustawie z dnia 9 października 2015 r. o rewitalizacji i położonych na terenach, dla których miejscowy plan zagospodarowania przestrzennego przewiduje przeznaczenie pod zabudowę mieszkaniową, usługową albo zabudowę o przeznaczeniu mieszanym - 4,39 od 1 m<sup>2</sup> powierzchni.

### OD BUDYNKÓW LUB ICH CZĘŚCI:

- 1) mieszkalnych - 1,15 zł od 1 m<sup>2</sup> pow. użytkowej,
- 2) związanych z prowadzeniem działalności gospodarczej oraz bu-



- dynków mieszkalnych lub ich części zajętych na prowadzenie działalności gospodarczej - 33,10 zł od 1 m<sup>2</sup> pow. użytkowej,
- 3) zajętych na prowadzenie działalności gospodarczej w zakresie obrotu kwalifikowanym materiałem siewnym - 15,50 zł od 1 m<sup>2</sup> pow. użytkowej,
- 4) związanych z udzielaniem świadczeń zdrowotnych w rozumieniu przepisów o działalności leczniczej, zajętych przez podmioty udzielające tych świadczeń - 6,76 zł od 1 m<sup>2</sup> pow. użytkowej,
- 5) pozostałych, w tym zajętych na prowadzenie odpłatnej statutowej działalności pożytku publicznego przez organizacje pożytku publicznego - 11,17 zł od 1 m<sup>2</sup> pow. użytkowej.

**OD BUDOWLI - 2 % ICH WARTOŚCI OKREŚLONEJ NA PODSTAWIE ART. 4 UST.1 PKT 3 i ust. 3-7 USTAWY O PODATKACH I OPŁATACH LOKALNYCH. (Dz.U. z 2023**

r. poz. 70)

**II. STAWKA W PODATKU ROLNYM** (Uchwała Nr LVIII/413/23 z dn. 23 listopada 2023 r. w sprawie obniżenia ceny skupu żyta będącej podstawą do ustalenia podatku rolnego na rok podatkowy 2024) - 80,00 zł za 1 dt tj. dla gospodarstwa rolnego 2,5 q x 70,00 zł = 200,00 zł, bądź w przypadku braku gospodarstwa 5q x 70,00 zł = 400,00 zł.

**III. STAWKA W PODATKU LEŚNYM** - Średnia cena sprzedaży drewna za pierwsze trzy kwartały 2023 r. wyniosła 327,43 zł za 1 m<sup>3</sup>, co przekłada się na stawkę przeliczeniową podatku leśnego w wysokości 72,0346 zł od 1 ha.

**IV. WYSOKOŚĆ OPŁATY OD POSIADANIA PSA** - (Uchwała Nr LVIII/419/23 z dn. 23 listopada 2023 r.) - 100 zł. ■

## UWAGA!!!!



**Przypominamy**  
o możliwości osobistego odbioru decyzji podatkowych na 2024 r.,  
które będzie można odbierać w okresie:  
od 01 do 29 lutego  
w pokoju nr 5  
Urzędu Gminy Radwanice

**Pon, wt, czw, pt 07:30 - 15:30**  
**środy 08:00 - 17:00**

# AKCYZA – DOTACJA DLA ROLNIKÓW PODSUMOWANIE 2023 ROKU TERMINY NA 2024 ROK

✉ Małgorzata Krawczyk



W roku 2023 z pierwszego i drugiego terminu skorzystało 197 rolników. Wszystkie złożone wnioski zostały pozytywnie rozpatrzone przez Wójta Gminy na łączną kwotę zwrotu w wysokości 525 208,74 zł. Wójt Gminy Radwanice informuje, że producent rolny, który chce skorzystać z możliwości odzyskania części pieniędzy wydanych na olej napędowy wykorzystywany do produkcji rolnej może złożyć wniosek o zwrot podatku akcyzowego zawartego w cenie oleju napędowego

wykorzystywanego do produkcji rolnej na 2024 r.:

- w terminie od 1 lutego do 29 lutego (faktury VAT będące dowodem zakupu w okresie 1 sierpnia do 31 stycznia)
- w terminie od 1 sierpnia do 31 sierpnia 2024 r. (faktury VAT będące dowodem zakupu w okresie 1 lutego do 31 lipca).

Wszelkie informacje dotyczące zwrotu podatku akcyzowego zawartego w cenie oleju napędowego wykorzystywanego do produkcji

rolnej dostępne są na stronie Ministerstwa Rolnictwa i Rozwoju Wsi pod adresem <https://www.gov.pl/web/rolnictwo/zwrot-podatku-akcyzowego>.

Druki wniosków o zwrot podatku akcyzowego zawartego w cenie oleju napędowego wykorzystywanego do produkcji rolnej są dostępne w Urzędzie Gminy w Radwanicach w pokoju nr 5 oraz na stronie internetowej. ■

## ZIMOWE ODŚNIEŻANIE DRÓG

✉ Jolanta Kozołup

Plan zimowego utrzymania dróg na terenie gminy Radwanice zakłada objęcie jednolitymi standardami zimowego utrzymania całych ciągów drogowych oraz utrzymanie tych standardów w czasie trwania całego sezonu zimowego.

Zimowe utrzymanie dróg oraz chodników na terenie gminy Radwanice w sezonie 2023/2024 będzie należało do wykonawcy tj. Gminnej Spółki Komunalnej Radwanice sp.z o.o.z siedzibą w Kłębanowicach.

W sprawach pilnych zagrażając poruszania się po drogach gminnych chodnikach prosimy o kontakt pod numer telefonu 660 664 458

### Kto odpowiada za odśnieżenie dróg ?

W Polsce jest 5 rodzajów dróg które mają różnych właścicieli są to:

- drogi krajowe i autostrady ich właścicielem jest generalna dyrekcja Dróg Krajowych i Autostrad

- drogi wojewódzkie ich właścicielem jest zarząd województwa

- drogi powiatowe ich właścicielem jest zarząd powiatu

- drogi gminny ich właścicielem jest wójt burmistrz lub prezydent miasta

- drogi wewnętrzne ich właścicielem są zarządcy terenu przez który przebiegają. W pierwszej kolejności odśnieżane są drogi główne – dojazdowe do szkół, przedszkoli oraz instytucji, oraz chodniki. Następnie drogi łączące osiedla z centrum i wszystkie drogi wewnętrzne, parkingi, zatoczki autobusowe oraz przystanki.

W przypadku oblodzenia przystępujemy niezwłocznie do posypywania dróg i chodników. Najczęściej następuje to w wyniku nocnych

spadków temperatury, wówczas do prac przystępujemy w nad ranem, aby przygotować nawierzchnie tak, by rano mieszkańcy mogli bezpiecznie udać się do pracy.

Długość wszystkich dróg gminnych zaliczonych do odśnieżania i posypywania to ponad 63 km zaś chodników to ponad 10 km. na terenie całej gminy.

O przejeźdźność dróg i chodników w Gminie dba Gminna Spółka Komunalna w Radwanicach Sp. z o.o. z siedzibą w Kłębanowicach.

Interwencje dotyczące zimowego utrzymania można zgłaszać do Gminnej Spółki Komunalnej, tel.: **76 831 01 83** od poniedziałku do piątku w godzinach 07:00 - 15:00. ■



# ZBIÓRKA ELEKTROODPADÓW W SZKOLE

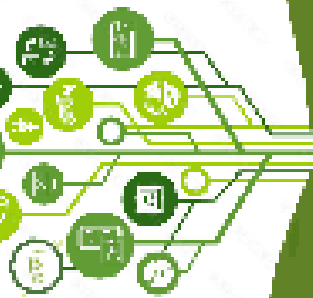


## DO ZBIERAMY:

mezalgabarytoweży użytyy sprzet elektronyzny i elektronyzny, ktorego najluzsze trawędz zewędz trawędz 40 em up, elektronyzne i elektronyzne:  
zabawid mksery, tostery, zeladzka, kalkulatory, sluchawki, laptopy, czajniki, zegary i zegarki, golarzki, wagi, urzadzania do pielegnacji włosów i lada, arblomniki radlowe, kamery wideo, sprzet wideo, sprzet spornkowy, czajniki elymu, termowizja, telewizory, komputery, GPS, tablety, routery, telefony, telefony, sluchawki itp.

Program trwa:  
od 01.01.2024 r.  
do 31.05.2024 r.

ZGZM przygotowal dla  
szkol i uczniow  
atrakcyjne nagrody



Wiecej informacji oraz regulamin  
aktualizowane sa na stronie:  
[www.zgzm.pl](http://www.zgzm.pl)  
w zakladce edukacja i ekologiczna

Zwiazek Gmin Zaglebja  
Miedzolowego  
ul. Miala 1  
59-300 Polkowice  
tel. 76 840 14 00

# ZASADY SEGREGACJI ODPADÓW



## Wyrzucamy: • papier • gazety, PAPIER

czasopisma • gazety reklamowe •  
ulotki • katalogi • kieszonki •  
opakowania tekturowe • kartony •  
tekturę falistą • papier pakowy

## Nie wrzucamy:

• załuszczonego lub zabrudzonego papieru  
• papieru do pieczenia • papieru  
powlekanego folią • tapet • worków po  
wapnie, cementzie i gipsie • styropianu •  
pieluch jednorazowych • podprasek •  
kartoników po mleku i napojach

## TWORZYWA SZTUFCZANE I METALE

### Wyrzucamy:

• zgniecione i puste butelki  
po napojach • zgniecione i puste butelki  
po chemii gospodarczej i kosmetykach •  
plastikowe butelki po olejach • plastikowe  
nakrętki • aluminiowe puszki po napojach  
i konserwach • kapsle • opakowania z  
metalalu • kartoniki po mleku i napojach •  
worki i reklamówki • czystą folię  
opakowaniową • koszyczki po owocach •  
plastikowe zabawki

### Wyrzucamy: • butelki szklane od SŁODKO

napojach (bez nakrętek) • stolki  
(bez nakrętek, zastawki i  
gumowych uszczelki) • szklane  
opakowania po kosmetykach •  
flakoniki po perfumach

### Wyrzucamy: • kwiaty • resztki kwiatów

ciętych i coniczkowych • resztki żywności  
(bez mięsa) • obierki z owoców i warzyw •  
przetworzone owoce i warzywa •  
skorupki jaj • fusy po kawie i herbacie •  
trawę • liście • rozdrobione gałęzta •  
pozostałość roślin

## ZMIESZANE

### Wyrzucamy:

• gąbki • ceratę  
tacki styropianowe • gumę •  
zabrudzone lub zotruszone  
opakowania papierowe •  
zafalowaną folię i worki •  
szorteczki do zębów •  
maszynki do golenia • blisty po  
lekkach • pieluchy jednorazowe •  
podpasły, watę • doniczki  
ceramiczne • mięso i kości •  
resztki żywności pochodzenia  
zwierzęcego • żwirtek i odchody  
zwierzęci • lustra • porcelanę,  
szklanki, talerze • naczynia  
żaroodporne • naczynia  
jednorazowe buty

### Nie wrzucamy:

• pojemników z zawartością •  
opakowań po lekach • części  
samochodowych • mebli i ich  
części • jednorazowych naczyń •  
sprzętu AGD • styropianu i •acek  
styropianowych • puszek po  
farbach i lakierach

### Nie wrzucamy:

• szkła okierrowane • szkła  
zbrojone • szkła żaroodporne •  
porcelany, taerzy, szklanek • ceramiki •  
doniczek • kryształ • luster • kinoskopów •  
szyby samochodowych • świetlówek •  
żarówek • opakowań po lekach •  
termometrach

### Nie wrzucamy:

• płynnych  
resztek żywności • mięsa • kości i  
odrodnów zwierząt • padłych  
zwierząt • ziemi, kamieni •  
popiołu

### Nie wrzucamy:

• odpadów BIO • zużytego  
sprzętu elektrycznego i elektron cznego •  
baterii i akumulatorów • świetlówek i  
żarówek energooszczędnych • zużytego  
oleju silnikowego i filtrów olejowych • farby i  
rozpuszczalników oraz opakowań po  
farbach i rozpuszczalnikach • leków i  
opakowań po lekach • gruzu • szlamów •  
substancji toksycznych, żrących i  
wybuchowych oraz opakowań po takich  
substancjach • środków chwastobójczych i  
owadobójczych oraz opakowań po takich  
substancjach • padłych zwierząt • odpadów  
medycznych i weterynaryjnych • igieł i  
strykawek używanych w domu • śn ogu i  
łodu • gorącego popiołu • części  
samochodowych

Biodopady są bardzo cennym surowcem i stanowią sporą część wytwarzanych przez nas śmieci. Szacuje się, że średnio w Polsce frakcja BIO stanowi aż 30% odpadów komunalnych. W 2022 r. na terenie Związku Gmin Zagłębia Miedziowego zebraliśmy i przetworzyliśmy na instalacji ponad 3,5 tys. ton biodopadów. Ponadto, jak wynika z naszych oficjalnych szacunków, mieszkańcy ZGZM zebrali w swoich przydomowych kompostownikach równie dużą masę, bo niemal 1,3 tys. tony biodopadów. Powyższe dane wskazują, że średnio każdy mieszkaniec Związku wytworzył ich około 71 kg. Ogromne ilości tej frakcji odpadów sprawiają, że prawidłowe postępowanie z nimi jest niezwykle istotne.

Pierwszą kwestią związaną z prawidłowym postępowaniem z biodopadami jest to, co zbieramy w brązowym pojemniku. Wbrew przekonaniu części mieszkańców, do brązowego pojemnika wrzucamy nie tylko odpady ogrodowe, typu skoszona trawa, rozdrobnione gałęzie, czy liście, ale także odpady kuchenne, takie jak obierki warzyw i owoców, zepsute owoce i warzywa, skorupki jaj, fusy po kawie i herbacie, kwiaty cięte i doniczkowe. Nie wyrzucamy natomiast: mięsa, kości, wędlin, odchodów zwierząt, kamieni, ziemi, popiołu, płynnych odpadów kuchennych (zlewki).

Kolejną istotną sprawą jest prawidłowe pozbywanie się tych odpadów, czyli przede wszystkim wyrzucanie ich do pojemnika luzem, bez worków! Jest to bardzo istotna kwestia, ponieważ biodopady, które wyrzucamy do brązowych pojemników są poddawane kompostowaniu. Tylko biodopady zbierane luzem zapewniają efektywny proces kompostowania, w rezultacie którego otrzymamy kompost wysokiej jakości, zdatny do użytkowania gleby. Plastikowe reklamówki nie ulegają rozkładowi w trakcie



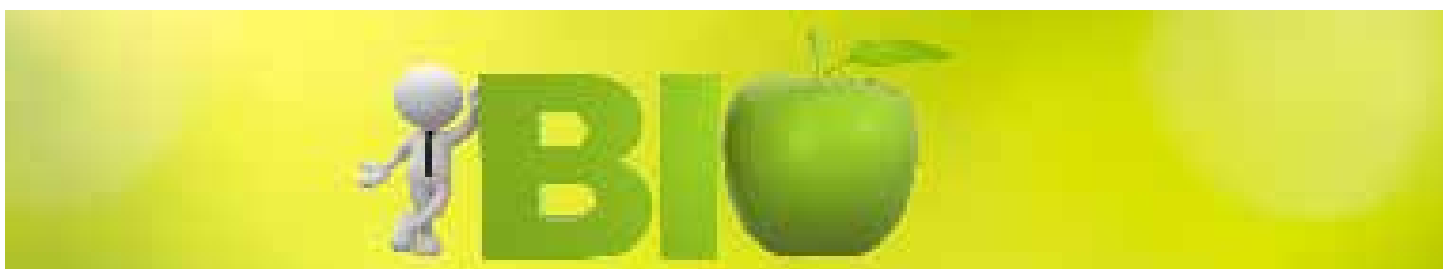
kompostowania, dlatego ich obecność zanieczyściłaby nasz naturalny nawóz.

Na terenie ZGZM obowiązuje zbiórka biodopadów luzem, bez worków. Jeśli firma odbierająca odpady zauważy obecność worków w tej frakcji, zgłasza taką nieprawidłowość Związkowi, co z kolei może skutkować nałożeniem na właściciela nieruchomości opłaty podwyższonej za brak prawidłowej segregacji. Dlatego nawet jeśli w domu zbieramy BIO w worku, to wrzucając biodopady do brązowego pojemnika wysypujemy je z reklamówki, a zanieczyszczoną folię wrzucamy do pojemnika na odpady zmieszane.

Mieszkańcy często pytają, czy mogą korzystać z biodegradowalnych worków na biodopady. Na terenie Związku Gmin Zagłębia Miedziowego nie dopuszcza się takiego rozwiązania, ze względu na czas i proces biodegradacji. Worki biodegradowalne ulegają dwufazowemu

rozkładowi tworzyw sztucznych. W pierwszej fazie, następuje rozkład na drobne plastikowe cząsteczki. Dopiero w drugiej fazie produkt ulega rozkładowi do substancji organicznych, przyswajalnych przez rośliny. Niestety jest to proces dużo dłuższy niż kompostowanie. Zatem w gotowym kompoście występowałyby znaczne ilości fragmentów folii o właściwościach zwykłego plastiku.

Pozbywanie się biodopadów luzem nie dość, że pozytywnie wpływa na środowisko naturalne, umożliwia wytworzenie wysokiej jakości kompostu, będącego alternatywą dla chemicznych użyźniaczy gleb, to dodatkowo przynosi korzyści finansowe. Sprzedaż kompostu obniża koszty gospodarowania odpadami, a tym samym naszą opłatę za śmieci. Dlatego tak ważnym jest, aby nie „więzić” biodopadów w worku, tylko pozwolić im stać się cennym kompostem. ■



## PROGRAM WSPÓŁPRACY – PODSUMOWANIE 2023 R. I UCHWAŁA NA 2024 R.

Marika Bilka

**Działając na podstawie ustawy z dnia 24 kwietnia 2003 r. o działalności pożytku publicznego i o wolontariacie (Dz. U. z 2023 r. poz. 571) Gmina Radwanice wspiera organizacje pozarządowe w realizacji zadań publicznych, a także powierza im te zadania.**

W ramach programu współpracy z organizacjami pozarządowymi w 2023 roku Gmina Radwanice przyznała dotacje w łącznej kwocie 44.550,00 zł, z czego 38.100,00 zł w ramach otwartych konkursów ofert, a 6.450,00 zł z pominięciem otwartych konkursów, tj. w ramach tzw. „małych grantów”.

**Przyznane dotacje prezentują się następująco:**

**Koło Gospodyń Wiejskich w Przesiecznej „Polne Maki”** otrzymało 1.950,00 zł na rozwój koła poprzez zakup strojów.



**Hufiec ZHP Głogów** otrzymał dwie dotacje na zadania:



a) „Wyprawa polarna zuchów z Gminy Radwanice” – 2.500,00 zł, w ramach którego zuchy miały okazję zwiedzić miasto Kowary oraz wziąć udział w warsztatach plastycznych, które poprzedziły wyjazd;

b) „Biwak harcersko-żeglarski Wyprawa Kolumba” – 2.000,00 zł dzięki któremu harcerze nabyli oraz rozwijali techniki harcerskie, poznali zasady bezpieczeństwa podczas żeglugi na wodzie oraz pod-

czas ogniska, wzięli udział w rejsie na jachtach, gdzie nauczyli się podstawowych zwrotów stosowanych podczas obsługi jachtu, nauczyli się stawiać żagiel na maszt, dobić żaglówką do wyznaczonego miejsca, a także doskonalili współpracę w grupie i nawiązali nowe znajomości.

**Stowarzyszenie Radwanicki Klub Seniora „Optymiści”**



otrzymało 5.000,00 zł na zadanie mające na celu zintegrowanie i aktywizację członków klubu. W ramach zadania podjęto następujące działania: pobyt w ośrodku wypoczynkowym w Dziwnówku, gdzie seniorzy spędzali aktywnie czas na świeżym powietrzu; wyjazd do Wałbrzycha, podczas którego seniorzy poznali historię i kulturę regionu; organizację rajdu rowerowego po gminie Radwanice, dzięki któremu sprawność fizyczna seniorów i samopoczucie uległy poprawie; oraz organizacja ogniska integracyjnego w Jakubowie, podczas którego członkowie klubu oraz inni zaproszeni goście zintegrowali się i miło spędzili czas.

**Federacja Rozwoju Aktywności Regionalnej CUPRUM** wykorzystwała dotację w wysokości 17.000,00 zł na zorganizowanie treningów i udział w zawodach w dyscyplinie kolarstwa MTB.

**Towarzystwo Przyjaciół Dzieci – Oddział w Radwanicach**



otrzymało 5.000,00 zł na zadanie pn. „Gmina Radwanice – nasz kawałek świata” w ramach którego przeprowadzono: warsztaty „Symbole gminy Radwanice”, konkurs plastyczny i fotograficzny „Moja Mała Ojczyzna”, warsztaty regionalne „Gmina Radwanice w legendach” oraz Gminną Olimpiadę Sportową w Szkołach Podstawowych w Radwanicach i w Buczynie. Dzięki realizacji zadania wzmocniła się więź młodych mieszkańców z miejscem zamieszkania, a także pobudzono w nich chęć do aktywnego spędzania czasu wolnego.

**Stowarzyszenie „Aktywni Zagłębia Miedziowego”** w ramach dotacji w wysokości 11.100,00 zł zorganizowało warsztaty oraz festiwal w dyscyplinie Nordic Walking, dzięki którym uczestnicy poznali techniki Nordic Walkingu, a ich świadomość na temat znaczenia aktywności fizycznej w codziennym życiu zwiększyła się.

**W dniu 23 listopada 2023 roku podjęta została uchwała w sprawie przyjęcia programu współpracy Gminy Radwanice z organizacjami pozarządowymi na 2024 rok. W budżecie zabezpieczona została na ten cel kwota 60.000,00 zł.**

**Jako zadania priorytetowe na rok 2024 określono:**

- 1) Upowszechnienie kultury fizycznej i sportu.
- 2) Działalność na rzecz dzieci i młodzieży.
- 3) Wsparcie działań integrujących i aktywizujących lokalną społeczność.
- 4) Działalność na rzecz osób niepełnosprawnych i starszych.
- 5) Ochrona i promocja zdrowia poprzez włączenie się w kampanie zdrowotne oraz promocje zdrowego stylu życia.
- 6) Podtrzymywanie tradycji narodowej, pielęgnowanie polskości oraz rozwoju świadomości narodowej, obywatelskiej i kulturowej. ■

## PODSUMOWANIE PROGRAMU „CZYSTE POWIETRZE” W 2023 R. ORAZ OFERTA NA 2024 R.

Anna Piwowar

W związku z działalnością punktu konsultacyjno-informacyjnego Programu „Czyste Powietrze” w siedzibie UG Radwanice, w ubiegłym roku 20 osób fizycznych zdecydowało się na złożenie wniosku o udzielenie dofinansowania, na zadania z zakresu wymiany źródła ciepła, wymiany stolarki okiennej i drzwiowej, montażu mikroinstalacji fotowoltaicznej czy też kompleksowej termomodernizacji budynku mieszkalnego jednorodzinnego. Także w 2024 r. Gmina Radwanice będzie świadczyć pomoc w zakresie złożenia wniosku o dofinansowanie w ramach działalności punktu konsultacyjno-informacyjnego. W ramach niniejszego Programu, istnieje możliwość otrzymania finansowego wsparcia na:

- źródło ciepła – wymianę, zakup, montaż,
- instalację centralnego ogrzewania i ciepłej wody użytkowej,
- wentylację mechaniczną z odzyskiem ciepła,
- mikroinstalację fotowoltaiczną,
- ocieplenie przegród budowlanych,
- stolarkę drzwiową i okienną,
- dokumentację (audyt energetyczny, dokumentacja projektowa).

Program skierowany jest do osób fizycznych, które są właścicielami/współwłaścicielami budynku mieszkalnego jednorodzinnego lub wydzielonego w takim



budynku lokalu mieszkalnego z wyodrębnioną księgą wieczystą (max. 2 lokale w budynku).

Dofinansowaniu podlegają przedsięwzięcia zarówno w trakcie realizacji, jak i zakończone, pod warunkiem poniesienia pierwszego kosztu maksymalnie 6 miesięcy przed złożeniem wniosku o dofinansowanie.

Nabór wniosków prowadzony jest w trybie ciągłym, czyli wnioski są oceniane na bieżąco. Wnioski są przyjmowane i rozpatrywane przez właściwe terytorialnie wojewódzkie fundusze ochrony środo-

wiska i gospodarki wodnej (WFOŚiGW) oraz przyjmowane przez gminy, które przystąpiły do realizacji programu. Terminy składania i rozpatrywania wniosków oraz sposób ich wypełniania są zamieszczone na stronach internetowych właściwych WFOŚiGW. Właściwym dla mieszkańców z terenu gminy Radwanice jest Wojewódzki Fundusz Ochrony Środowiska i Gospodarki Wodnej we Wrocławiu, Oddział w Legnicy, ul. Okrzei 16, 59-220 Legnica. ■

## WYKONANE ZADANIA W RAMACH GMINNEJ SPÓŁKI WODNEJ W RADWANICACH W ROKU 2023

Monika Grochala

Spółki wodne zgodnie z Ustawą o Prawie Wodnym mają za zadanie prowadzenie racjonalnej gospodarki na terenach zmeliorowanych. Spółki te są w szczególności istotne z rolniczego punktu widzenia w celu melioracji wodnych, to znaczy odwadnia gruntów rolniczych. Takie też zadanie spełnia Gminna Spółka Wodna w Radwanicach, która w roku 2023 dzięki dofinansowaniu Wojewody Dolnośląskiego i Starosty Polkowickiego jak również wkładom własnym spółki, przeprowadziła konserwacje

cieków wodnych na terenie Gminy Radwanice w ilości około 4500 mb rowów melioracyjnych w miejscowościach: Nowa Kuźnia, Łagoszów Wielki, Kłębanowice, Buczyzna.

Łączna kwota wydatków poniesionych na konserwację rowów przez Gminną Spółkę Wodną w Radwanicach (przy udziale dotacji z budżetu Województwa Dolnośląskiego w wysokości 83500 zł, Starostwa Powiatowego w Polkowicach w wysokości dotacji 15000 zł, a także udziału własnego Gminnej Spółki Wodnej w wysokości 6000

zł) wyniosła 104500 zł.

Wykonane prace obejmowały wycinkę krzewów, wykaszanie porostów ze skarp, odmulanie dna, czyszczenie przepustów jak również uporządkowanie terenu w obrębie wykonywanych prac konserwacyjnych, w tym rozplantowanie/ wyciążenie mułu, usunięcie zanieczyszczeń i wyciętych gałęzi. ■

**Plan pracy komisji stałych Rady Gminy w Radwanicach na rok 2024**

Lp.	zadanie	Komisja Komisyjna	Komisja Stała	Komisja Stała Specjalnych
1	Lasy I problem	1. Podjęcie decyzji o zmianie statusu lasów 2. Informacja na temat wydatków budżetowych budżetowych dla jednostek pomocniczych gminy Radwanice. 3. Analiza rocznikowej na sesji Rady Gminy.	1. Analiza stanu lasów i celów wdrożeń. 2. Analiza wykonania w gminnych jednostkach organizacyjnych.	1. Analiza sprawozdań Nadleśniczych. 2. Kontrola wydatków (raporty Działu Leśnictwa w Radwanicach na rok 2024). 3. Przekazanie informacji finansowych na temat podległości i wydatków podmiotów administracyjnych i jednostek budżetowych na rok 2024 rok. 4. Sprawozdanie z wykonania Programu Opatunka i Zabytków na rok 2023-2023.
2	Mieszki II problem	1. Kontrola wykonania i obrotów wdrożeń podmiotowych. 2. Wydatki Działu Kultury w Radwanicach na 2023 r. 3. Kontrola wykonania budżetu GUPK w Radwanicach na 2023 r. z uwzględnieniem zmian programy wdrożenia i wydatków w tym zakresie. 4. Analiza rocznikowej na rozliczającej sesji.	1. Ciężkość wykonania i obrotów na 2023 r. 2. Stan obrotów wdrożeń. 3. Analiza wykonania budżetu wdrożeń do budżetu gminy w 2023 r.	1. Analiza działań budżetowych wdrożeń. 2. Zmiany w wykonaniu i obrotach wdrożeń. 3. Stan wykonania wdrożeń w gminie oraz programy wdrożenia na 2023 r. 4. Sprawozdanie z działań budżetowych (Gminnej Komisji Rozliczeniowej) wdrożeń na 2023 r.
3	Kwatera II problem	1. Analiza wydatków Klubów Sportowych i GUPK. 2. Wydatki w terenie w zakresie budżetowym, planów wdrożeń i obrotów. 3. Analiza wykonania na rozliczającej sesji.	1. Wydatki w terenie w zakresie budżetowym, planów wdrożeń i obrotów.	1. Wydatki w terenie w zakresie budżetowym, planów wdrożeń i obrotów. 2. Sprawozdanie z wykonania programu wdrożeń i obrotów wdrożeń na rok 2023.
4	Młody I problem	1. Analiza wykonania i obrotów wdrożeń. 2. Wydatki i obrotów wdrożeń i obrotów KKO z wykonania budżetu gminy na rok 2023. 3. Wydatki z wykonania i obrotów wdrożeń wdrożeń Gminy Radwanice. 4. Analiza wykonania i obrotów wdrożeń wdrożeń.	1. Analiza raportu o stanie gminy. 2. Ciężkość wykonania budżetowego – obrotów i wydatków na 2023 rok. 3. Zdobycie danych budżetowych Gminnej Spółki Komunalnej	1. Analiza działań budżetowych wdrożeń i obrotów. 2. Ciężkość wykonania i obrotów wdrożeń wdrożeń.
5	Gwarancje I problem	1. Podjęcie decyzji o zmianie statusu wdrożeń na rok 2024 r. 2. Ogłoszenie przetargu na rok 2024/2024. 3. Kontrola dokumentacji wykonanej inwestycji. 4. Analiza wykonania i obrotów wdrożeń wdrożeń.		1. Analiza oferty Działu Kultury w Radwanicach na wdrożenia wdrożeń i obrotów wdrożeń. 2. Analiza wydatków wdrożeń wdrożeń i obrotów wdrożeń wdrożeń. 3. Informacja o stanie wdrożeń wdrożeń. 4. Przekazanie informacji budżetowych wdrożeń Gminnej Komisji Rozliczeniowej na rok 2023-2023.
6	Skarżące II problem	1. Opinia w sprawie obrotów wdrożeń wdrożeń na 2023 r. 2. Analiza wykonania i obrotów wdrożeń wdrożeń.	1. Opinia w sprawie obrotów wdrożeń wdrożeń na 2023 r. 2. Analiza wykonania i obrotów wdrożeń wdrożeń.	1. Opinia w sprawie obrotów wdrożeń wdrożeń na 2023 r. 2. Analiza wykonania i obrotów wdrożeń wdrożeń.
7	Podmiotowe I problem	1. Kontrola wykonania i obrotów wdrożeń wdrożeń. 2. Analiza wykonania i obrotów wdrożeń wdrożeń.	1. Analiza obrotów wdrożeń do budżetu gminy na rok 2023.	1. Stan wykonania i obrotów wdrożeń wdrożeń. 2. Wydatki budżetowe.
8	Gratki I problem	1. Opinia w sprawie budżetu gminy na 2023 r. 2. Plan pracy na 2023 rok. 3. Analiza obrotów i wydatków na 2024 r. 4. Analiza wykonania i obrotów wdrożeń wdrożeń.	1. Analiza wykonania i obrotów wdrożeń i obrotów wdrożeń na 2023 r. 2. Plan pracy na 2023 r. 3. Przekazanie informacji budżetowych wdrożeń Gminnej Komisji Rozliczeniowej na rok 2023-2023.	1. Opinia w sprawie budżetu na 2023 r. 2. Plan pracy na 2023 r. 3. Przekazanie informacji budżetowych wdrożeń Gminnej Komisji Rozliczeniowej na rok 2023-2023.



## // KALENDARIUM RADY GMINY

Paulina Banaszak

**W dniu 23 listopada 2023 r. miała miejsce LVIII Sesja Rady Gminy w Radwanicach. Podczas obrad radni gminy podjęli jednogłośnie następujące uchwały:**

1. Uchwała nr LVIII/409/23 w sprawie zmiany wieloletniej prognozy finansowej.

2. Uchwała nr LVIII/410/23 w sprawie zmiany budżetu gminy Radwanice na rok 2023.

3. Uchwała nr LVIII/411/23 w sprawie wyrażenia zgody na zawarcie umowy użyczenia nieruchomości na okres powyżej 3 lat oraz wyrażenia zgody na odstąpienie od obowiązku przetargowego trybu zawarcia tej umowy.

4. Uchwała nr LVII/412/23 w sprawie określenia wysokości podatku od nieruchomości.

5. Uchwała nr LVIII/413/23 w sprawie obniżenia ceny skupu żyta będącej podstawą do ustalenia podatku rolnego na rok podatkowy 2024.

6. Uchwała nr LVIII/414/23 w sprawie określenia wysokości stawek podatku od środków transportowych.

7. Uchwała nr LVIII/415/23 zmieniającej uchwałę w sprawie udzielenia pomocy finansowej w formie dotacji dla Powiatu Polkowickiego.

8. Uchwała nr LVIII/416/23 zmieniającej uchwałę w sprawie określenia szczegółowego trybu i harmonogramu opracowania projektu „Strategii Rozwoju Gminy Radwanice na lata 2024-2030”, w tym trybu jej konsultacji.

9. Uchwała nr LVIII/417/23 w sprawie udzielenia dotacji na prace konserwatorskie, restauratorskie lub roboty budowlane przy zabytkach wpisanych do rejestru zabytków lub znajdujących się w gminnej ewidencji zabytków w ramach Rządowego Programu Odbudowy Zabytków.

10. Uchwała nr LVIII/418/23 w sprawie udzielenia dotacji na prace konserwatorskie, restauratorskie lub roboty budowlane przy zabytkach wpisanych do rejestru zabytków lub znajdujących się w gminnej ewidencji zabytków w ramach Rządowego Programu Odbudowy Zabytków.

11. Uchwała nr LVIII/419/23



w sprawie opłaty od posiadania psów.

12. Uchwała nr LVIII/420/23 w sprawie utworzenia targowiska na terenie Gminy Radwanice i przyjęcia regulaminu targowiska.

13. Uchwała nr LVIII/421/23 w sprawie ustalenia wysokości ekwiwalentu pieniężnego dla strażaków ratowników, kandydatów na strażaków ratowników Ochotniczych Straży Pożarnych z terenu Gminy Radwanice.

**Kolejna LIX Sesja Rady Gminy w Radwanicach odbyła się w dniu 7 grudnia 2023 r., na której jednogłośnie uchwalono następujące uchwały:**

1. Uchwała nr LIX/422/23 w sprawie zmiany wieloletniej prognozy finansowej.

2. Uchwała nr LIX/423/23 w sprawie zmiany budżetu gminy Radwanice na rok 2023.

3. Uchwała nr LIX/424/23 w sprawie przyjęcia Programu Współpracy Gminy Radwanice z organizacjami pozarządowymi oraz podmiotami, o których mowa w art. 3 ust. 3 ustawy z dnia 24 kwietnia 2003 r. o działalności pożytku publicznego i o wolontariacie na rok 2024.

4. Uchwała nr LIX/425/23 w sprawie ustanowienia wieloletniego gminnego programu osłonowego.

5. Uchwała nr LIX/426/23 w sprawie podwyższenia kryterium dochodowego uprawniającego do wsparcia w ramach rządowego programu „Posiłek w szkole i w domu” na lata 2024-2028.

6. Uchwała nr LIX/427/23 w sprawie powierzenia Gminie Polkowickiej części zadań Gminy Radwanice z zakresu ochrony zdrowia.

**28 grudnia 2023 roku miała miejsce LX Sesja Rady Gminy pod-**

**czas której podjęto jednogłośnie następujące uchwały:**

1. Uchwała nr LX/428/23 w sprawie zmiany wieloletniej prognozy finansowej Gminy Radwanice.

2. Uchwała nr LX/429/23 w sprawie zmiany budżetu gminy Radwanice na rok 2023.

3. Uchwała nr LX/430/23 w sprawie przyjęcia wieloletniej prognozy finansowej na lata 2024-2033.

4. Uchwała nr LX/431/23 w sprawie uchwalenia budżetu Gminy Radwanice na rok 2024.

5. Uchwała nr LX/432/23 w sprawie przyjęcia Gminnego Programu Profilaktyki i Rozwiązywania Problemów Alkoholowych i Przeciwdziałania Narkomanii dla Gminy Radwanice na lata 2024-2025.

6. Uchwała nr LX/433/23 w sprawie udzielenia pomocy finansowej dla Powiatu Polkowickiego.

7. Uchwały nr LX/434/23 w sprawie zaliczenia dróg do kategorii dróg gminnych.

8. Uchwała nr LX/435/23 w sprawie nadania nazw ulicom w miejscowości Radwanice.

9. Uchwała nr LX/436/23 w sprawie udzielenia dotacji na prace konserwatorskie, restauratorskie lub roboty budowlane przy zabytkach wpisanych do rejestru zabytków lub znajdujących się w gminnej ewidencji zabytków w ramach Rządowego Programu Odbudowy Zabytków.

10. Uchwała nr LX/437/23 w sprawie wyrażenia zgody na nabycie w drodze umowy kupna sprzedaży dwóch nieruchomości - zabudowanej oraz niezabudowanej stanowiących własność osób fizycznych na rzecz Gminy Radwanice, na cele związane z realizacją zadań własnych gminy. ■

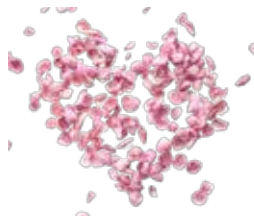
## DIAMENTOWI I ZŁOCI JUBILACI

✦ Marta Młodecka

W miesiącu grudniu świętowaliśmy imponujące staże małżeńskie - Jubileusz 60-lecia małżeństwa Państwa Ireny i Franciszka Kukła oraz Jubileusz 50-lecia zawarcia małżeństwa Państwa: Danuty, Ewy i Józefa Hubisz, Janiny i Jana Kejna, Haliny i Tadeusza Fuksa, Bożeny i Bolesława Ściernickich oraz Krystyny i Kazimierza

Tomyślak.

Życie jest serią dobrych, miłych zdarzeń ale też smutnych, wymagających wyrzeczeń chwil – mówią. Jak wiele nauczyło ich życie mogliby opowiadać bez końca.... bo z takim stażem małżeńskim mają ogromny bagaż doświadczeń. Ale nasi Jubilaci z uśmiechem na twarzach nie pouczają, tylko każą



*Bratnia dusza to ktoś, kto rozumie Cię lepiej niż ktokolwiek inny, kocha Cię bardziej niż ktokolwiek inny, będzie przy Tobie zawsze, bez względu na wszystko.*

*Cecelia Ahern*

cieszyć się każdą dobrą chwilą przeżyta we dwoje, wspierając się wzajemnie i darząc się szacunkiem. Bez końca. Patrząc na ich szczęśliwe twarze wierzymy, że tak trzeba.

**Kochani Wszystkiego Najlepszego i jak najwięcej tych wspólnych miłych chwil.**

Państwo Janina i Jan Kejna



**Zapraszamy małżonków obchodzących w 2024 roku 50 rocznicę zawarcia związku małżeńskiego, do złożenia wniosku o przyznanie medalu za długoletnie pożycie małżeńskie.**

Państwo Irena i Franciszek Kukła



Państwo Danuta Ewa i Józef Hubisz



**Odznaczenie przyznawane jest przez Prezydenta Rzeczypospolitej Polskiej. Warunkiem jest wspólne przeżycie 50 lat. Przywilej otrzymania takiego odznaczenia przysługuje tylko raz. W związku z planowanym złożeniem wniosku w tej sprawie do Wojewody Dolnośląskiego, Urząd Stanu Cywilnego w Radwanicach prosi zainteresowane osoby, które będą obchodziły Jubileusz 50-lecia pożycia małżeńskiego w 2024 r. o zgłoszenie się do USC w Radwanicach (w okresie co najmniej 7 m-cy przed datą jubileuszu)**

Państwo Bożena i Bolesław Ścierniccy



## GMINA RADWANICE W LICZBACH – PODSUMOWANIE 2023 ROKU

✉ Marta Młodecka

	2014	2015	2016	2017	2018	2019	2020	2021	2022	2023
<b>LICZBA LUDNOŚCI</b>	4519	4556	4619	4697	4732	4730	4808	4836	4939	4980
<b>URODZENIA</b>	66	70	67	71	53	63	55	44	48	45
<b>ZGONY</b>	42	47	43	47	45	44	55	58	35	43
	28	19	24	24	8	19	0	-14	13	2
<b>SALDO MIGRACJI</b>	-	37	63	78	35	-2	78	28	103	41

### LICZBA MIESZKAŃCÓW

Gminy Radwanice  
na dzień 31.12.2023 r.



Lp.	Pobyt stały				Pobyt czasowy	
	Nazwa miejscowości	Liczba ludności	W tym			
			M	K		
1.	Buczyna	352	173	179	1	
2.	Drożów	77	41	36	1	
3.	Drożyna	69	35	34	9	
4.	Jakubów	252	130	122	4	
5.	Kłębanowice	238	128	110	9	
6.	Lipin	179	97	82	0	
7.	Łagoszów Wielki	wieś	406	212	194	2
		Dobromil	92	46	46	0
8.	Nowa Kuźnia	wieś	145	80	65	4
		Teodorów	22	10	12	0
9.	Nowy Dwór		72	40	32	0
10.	Przesieczna	wieś	219	109	110	1
		Borów	74	39	35	
11.	Radwanice		2187	1064	1123	38
12.	Sieroszowice	wieś	437	206	231	2
		Ulanów	57	34	23	0
13.	Strogoborzyce		102	52	50	0
<b>O G Ó Ł E M: 4980</b> ( 2496 mężczyzn i 2484 kobiet)					<b>Ogółem:</b> 71	

## FUNDUSZ PROMOCYJNY SOŁECTW - PODSUMOWANIE 2023 ROKU

Paulina Banaszak

Pięknie się działo w Sołectwach. Rok 2023 był obfity w wiele wydarzeń i inicjatyw ze strony Sołectw, które mają do dyspozycji fundusz na zadania promocyjne Sołectwa i Gminy, dzięki któremu możliwa jest organizacja wielu przedsięwzięć. Sołtysi wraz z Radami Sołeckimi dokładali wszelkich starań, aby przygotować działania, które skierowane były do mieszkańców gminy Radwanice. Działań, które w ogromnym stopniu integrują i zbliżają lokalną społeczność.

### BUCZYNA

Buczyna wróciła do swoich tradycji. Przy współpracy z Domem Kultury zorganizowano Noc Świętojańska, która zgromadziła w Parku wielu zainteresowanych. Początkiem roku zorganizowano Dzień Kobiet. Sołectwo to przygotowało barwne stoiska podczas Dni Gminy Radwanice i Dożynek. Pod koniec roku mieszkańcy mogli uczestniczyć na Warsztatach Florystycznych, na których wykonane zostały piękne stroiki.



### KŁĘBANOWICE

To Sołectwo zorganizowało wielopokoleniowe Warsztaty Palmy Wielkanocnej. Tradycyjnie Kłębanowice uczestniczyły w Dniach Gminy Radwanice i Dożynek przygotowując pyszne smakołyki. Nie dało się przejść obojętnie!). Reprezentanci przyciągali wzrok wszystkich, ponieważ debiutowali w swoich pięknych strojach promując swoje Sołectwo na najwyższym poziomie, Jesienią najmłodsi mieszkańcy uczestniczyli w warsztatach z okazji Halloween, a zimą piekli świąteczne pierniczki.

### JAKUBÓW

Tego roku w Sołectwie zorganizowany został Dzień Kobiet. Czerwiec upłynął pod znakiem dwóch wydarzeń Dnia Dziecka oraz Pikniku Rodzinnego. Tradycyjnie już przy współpracy z innymi Sołectwami i Instytucjami odbył się Halloween dla wszystkich mieszkańców gminy Radwanice z wieloma atrakcjami dla najmłodszych. Można rzec, że to wydarzenie z takim rozmachem zapisało się już na stałe w Jakubowie. Sołectwo uczestniczyło w wydarzeniach gminnych, serwując swoją popisową potrawę, jaką jest pyszny bigos.



### PRZESIECZNA

Przesieczna ma swoim koncie wiele działań skierowanych do każdej grupy wiekowej mieszkańców w Sołectwie. Zaczynamy od początku:) Tradycyjnie jak większość Sołectw zorganizowano Dzień Kobiet, ale żeby płci przeciwnej smutno nie było, śladem tego wydarzenia miało miejsce Męskie Granie. Mieszkańcy mogli sprawdzić swoje zdolności kulinarne podczas warsztatów naleśnikowych i kulinarnych. W drugą stronę zorganizowane zostały warsztaty kwiatowe i warsztaty w szkło. Były również spotkania wielkanocne.

Zorganizowano konkurs dla mieszkańców na najbardziej ukwiecony ogród. Sołectwo przygotowało się pięknie na Dożynki i Dni Gminy Radwanice, zapraszając wszystkich uczestniczących w wydarzeniu do siebie, serwując smakołyki z najwyższej kulinarnej półki. Sołectwo przyłączyło się również do organizacji wydarzenia z okazji Halloween w Jakubowie.



### DROŻÓW

Sołectwo przygotowało wydarzenie pod nazwą Zakończenie Lata, podczas którego mieszkańcy mogli spotkać się przy wiacie piknikowej, aby spędzić ze sobą wspólnie czas. Frekwencja i humory dopisały. Sołectwo przygotowało dla najmłodszych cykl kilku warsztatów z cyklu Olaf i Przyjaciele oraz Poznaj Mojego Sąsiada. Sołectwo uczestniczyło również w Dożynkach gminnych, porywając wszystkich do wspólnej zabawy przy własnym Dożynkowym utworze muzycznym. Sołectwo włączyło się w organizację Halloween w Jakubowie.



### ŁAGOSZÓW WIELKI

Każdy najmłodszy mieszkaniec sołectwa język angielski ma w małym paluszkach! W ciągu roku organizowany był bowiem cykl warsztatów z języka angielskiego, dzięki któremu dzieci mogły ćwiczyć swój warsztat. Tradycyjnie zorganizowano warsztaty wędkarskie. Było też troszkę po włosku-

w całym Sołectwie pachniało pizzą przygotowaną na warsztatach z okazji Dnia Pizzy. Był też Dzień Ziemniaka, warsztaty z okazji Dnia Mamy, Palmy Wielkanocnej. Sołectwa nie zabrakło na Halloweenowym szaleństwie w Jakubowie oraz podczas wydarzeń gminnych, gdzie przy przygotowanym stoisku było równie pysznie, jak w innych.



### NOWA KUŹNIA

Tutaj także się działo. Oprócz tego, że to Sołectwo zaprezentowało się podczas Dni Gminy Radwanice i Dożynkach to przy okazji Nordic Walking zorganizowano Turniej Siatkarski. Emocji było wiele, ale przede wszystkim służyło to integracji i dobrze spędzonym czasem. Sołectwo było również organizatorem pikniku rodzinnego i Dnia Dziecka dla najmłodszych mieszkańców.



### RADWANICE

Sołectwo zorganizowało Dzień Kobiet. Ponadto uczestniczyło w Dożynkach i dniach Gminy Radwanice. Wisienką na torcie były jednak inne wydarzenia. Po raz pierwszy miał miejsce Wieczorek z Piosenką Biesiadną. Sołectwo przygotowało również warsztaty Lawendowe Love, Dekoracje w owocach i Scrapbookingu. To było naprawdę ciekawe! Radwanice przyłączyły się również do organizacji pierwszej Gminnej Olimpiady Sportowej i Halloween w Jakubowie.



### NOWY DWÓR

W Nowym Dworze odbyły się bardzo ciekawe warsztaty kulinarne poprowadzone przez Panią Renatę Semeniuk półfinalistkę Master-Chefa, która zabrała mieszkańców w niezwykłą podróż kulinarną. Było pysznie! Nowy Dwór zorganizował również Dzień Dziecka i Święto Lasu. Przedstawiciele Sołectwa brali udział w Dożynkach Gminy i Dniach Gminy Radwanice przygotowując cudowne stoiska promocyjne swojego sołectwa.



### STROGOBORZYCE

Sołectwo Strogoborzyce zaczęło swoje działania od fantastycznego Dnia Dziecka, gdzie najmłodszy został zabrany do krainy animacji. Sołectwo w ślad za innymi pięknie się zaprezentowało podczas Dni Gminy Radwanice oraz Dożynek Gminnych. Tradycyjnie, wzorem poprzednich lat w Strogoborzycach zorganizowane zostało spotkanie dla mieszkańców pod nazwą Mirabelka.



### LIPIN

Sołectwo Lipin oprócz tego, że w pięknym wykonaniu brało udział w Dniach Gminy Radwanice i dożynkach Gminnych zorganizowało bardzo dużo warsztatów i spotkań dla mieszkańców. Były to Babski wieczór, warsztaty wielkanocne, warsztaty pieczenia chleba, zawody wędkarskie, i ciasteczkowo kolorowo. Mieszkańcy nie mieli czasu na nudę.



### SIEROSZOWICE

Sieroszowice zabrały swoje mieszkanek do krainy pachnących aromatów, tworząc unikalne mydła na warsztatach mydlarskich. Po drodze miały miejsce warsztaty świąteczne i pieczony ziemniak. Sołectwo brało udział w Dniach Gminy Radwanice oraz Dożynkach Gminnych serwując pyszne pierogi, które od lat rozpieszczają nasze podniebienia.



### DROŻYNA

Sołectwo nie zrealizowało żadnych działań z środków na zadania promocyjne Sołectwa i Gminy.

# ROZKŁAD JAZDY AUTOBUSÓW

## LINIA 201 POLKOWICE- PRZEMKÓW PRZEZ KRĘPĘ, NOWĄ KUŹNIĘ (D)

Dworce i przystanki	Nr przystanku	Odł. km	Śr. przystanek techn. (min)	Kat. drogi	Godziny odjazdu z Polkowic
Polkowice, ul. z Maja / Kosak	03	0		DG	6:52 18:44 18:58
Polkowice, ul. Piłsudskiego / D. A.	05	0,9		DG	6:51 18:46 18:52
Polkowice, ul. Chocimowska / Assemani	07	1,0		DG	6:54 18:49 18:55
Uleńsk, skrz.	02	7,2	43,79	DF	6:14 18:59 18:45
Sieroszewica, skrz. / skłap	04	1,4		DF	6:16 11:01 14:47
Sieroszewica, pos. 47	06	1,0		DF	6:18 11:03 14:49
Kępczanki, skrz.	05	1,8		DG	6:20 11:05 14:51
Kępczanki, stacja autobusowa	35	1,2		DG	6:22 11:07 14:53
Buczyna, Długo	08	1,6		DF	6:24 11:11 14:57
Stogoborszczyca, bud. nr 12	02	1,2		DF	6:29 11:14 15:00
Nowa Kuźnia, skrz.	04	2,0		DF	6:32 11:17 15:03
Nowy Dwór, las	06	3,0		DF	6:34 11:19 15:05
Nowy Dwór, nieopracowany teren / wyciek	22	0,9		DG	6:36 11:21 15:07
Kępka, pos. nr 51	02	1,7		DF	6:39 11:24 15:10
Ostrowiec, skrz.	04	2,0		DF	6:41 11:26 15:12
Łpica, pos. nr 28 / miłośnika	06	1,2		DF	6:43 11:28 15:14
Przemków, ul. In. Nowe Skiby / pos. 27a	02	1,2		DF	6:44 11:29 15:15
Przemków, ul. Szprawańska	03	2,0		DG	6:46 11:31 15:17
Przemków, ul. Fabryczna / Szprawańska	05	0,9		DW	6:47 11:32 15:18
Przemków, Mała Huta / ul. Kolejowa	01	1,1		DW	6:48 11:33 15:19
Przemków, ul. Szkolna / Kolejowa	02	0,9		DG	6:49 11:34 15:20
Przemków, ul. Szkolna / Topolewa / miłośnik „DINO”	01	0,9		DG	6:50 11:35 15:21
		34,2			51*

Dworce i przystanki	Nr przystanku	Odł. km	Śr. przystanek techn. (min)	Kat. drogi	Godziny odjazdu z Przemkowa
Przemków, ul. Szkolna / Topolewa / miłośnik „DINO”	01	0		DG	6:52 11:39 15:23
Przemków, ul. Szkolna / Kolejowa	02	0,9		DG	6:53 11:38 15:21 17:26
Przemków, Mała Huta / ul. Kolejowa	02	0,9		DW	6:54 11:39 15:22 17:27
Przemków, ul. Fabryczna / Szprawańska	04	1,1		DW	6:55 11:40 15:23 17:28
Przemków, ul. Szprawańska	03	0,9		DG	6:56 11:41 15:24 17:29
Przemków, ul. In. Nowe Skiby / pos. 27a	01	2,8		DF	6:58 11:43 15:26 17:31
Łpica, pos. nr 28 / miłośnika	07	1,2		DF	6:59 11:44 15:27 17:32
Ostrowiec, skrz.	05	1,2		DF	7:01 11:46 15:29 17:34
Kępka, pos. nr 51	03	2,8		DF	7:03 11:48 15:31 17:36
Nowy Dwór, nieopracowany teren / wyciek	03	1,7		DG	7:05 11:51 15:34 17:39
Nowy Dwór, las	05	0,9		DF	7:06 11:53 15:36 17:41
Nowa Kuźnia, skrz.	03	2,8		DF	7:10 11:55 15:38 17:43
Stogoborszczyca, bud. nr 12	01	2,8		DF	7:12 11:59 15:41 17:46
Buczyna, Długo	07	1,2		DF	7:15 12:01 15:44 17:49
Kępczanki, stacja autobusowa	35	1,6		DG	7:20 12:05 15:50 17:53
Kępczanki, skrz.	06	1,2		DG	7:22 12:07 15:52 17:55
Sieroszewica, pos. 47	05	1,8		DF	7:24 12:09 15:54 17:57
Sieroszewica, skrz. / skłap	03	1,8		DF	7:26 12:11 15:56 17:59
Uleńsk, skrz.	01	1,4		DF	7:28 12:13 15:58 18:01
Polkowice, ul. Chocimowska / Assemani	08	7,2	43,79	DG	7:30 12:23 16:16 18:11
Polkowice, ul. Piłsudskiego / D. A.	05	1,8		DG	7:41 12:26 16:19 18:14
Polkowice, ul. z Maja / Kosak	04	0,9		DG	7:42 12:28 16:21 18:16
		34,2			51*



## LINIA 202 PRZEMKÓW - POLKOWICE PRZEZ PIOTROWICE, KARPIE (D)

Dworce i przystanki	Nr przystanku	Odł. km	Śr. przystanek techn. (min)	Kat. drogi	Godziny odjazdu z Przemkowa
Przemków, ul. Szprawańska	03	0		DG	6:58
Szklarki	03	1,8		DK	6:53
Piotrowice, skrz.	02	1,6		DF	6:55
Kępka, bud. nr 25	06	1,7		DF	6:59
Przemków, ul. Szkolna / Topolewa / miłośnik „DINO”	01	1,7		DG	7:02
Przemków, ul. Szkolna / Kolejowa	02	0,9		DG	7:03
Przemków, Mała Huta / ul. Kolejowa	02	0,9		DW	7:04
Przemków, ul. Fabryczna / Szprawańska	04	1,1		DW	7:05
Przemków, ul. Szprawańska	03	0,9		DG	7:06
Nowy Dwór / Kępka	18	6,7	67,00	DK	7:12
Buczyna, stacja autobusowa	13	3,1	46,48	DG	7:16
Kępczanki, stacja autobusowa	35	2,8		DG	7:19
Kępczanki, skrz.	06	1,2		DF	7:21
Sieroszewica, pos. 47	05	1,8		DF	7:23
Sieroszewica, skrz. / skłap	03	1,8		DF	7:25
Uleńsk, skrz.	01	1,4		DF	7:27
Polkowice, ul. Chocimowska / Assemani	08	7,2	43,79	DG	7:37
Polkowice, ul. Piłsudskiego / D. A.	05	1,8		DG	7:48
Polkowice, ul. z Maja / Kosak	04	0,9		DG	7:42
		37,0			52*

Dworce i przystanki	Nr przystanku	Odł. km	Śr. przystanek techn. (min)	Kat. drogi	Godziny odjazdu z Polkowic
Polkowice, ul. z Maja / Kosak	03	0		DG	18:58
Polkowice, ul. Piłsudskiego / D. A.	05	0,9		DG	18:52
Polkowice, ul. Chocimowska / Assemani	07	1,0		DG	18:25
Uleńsk, skrz.	02	7,2	43,79	DF	18:45
Sieroszewica, skrz. / skłap	04	1,4		DF	18:47
Sieroszewica, pos. 47	06	1,0		DF	18:49
Kępczanki, skrz.	05	1,8		DG	18:51
Kępczanki, stacja autobusowa	35	1,2		DG	18:53
Buczyna, stacja autobusowa	13	2,0		DG	18:56
Nowy Dwór	03	2,1	46,48	DK	17:00
Przemków, ul. Szprawańska	03	6,7	67,00	DG	17:06
Przemków, ul. Fabryczna / Szprawańska	03	0,9		DW	17:07
Przemków, Mała Huta / ul. Kolejowa	01	1,1		DW	17:08
Przemków, ul. Szkolna / Kolejowa	02	0,9		DG	17:09
Przemków, ul. Szkolna / Topolewa / miłośnik „DINO”	01	0,9		DG	17:10
Kępka, bud. nr 25	05	1,7		DF	17:13
Piotrowice skrz.	01	1,7		DF	17:17
Szklarki	14	1,6		DK	17:19
Przemków, ul. Szprawańska	03	1,8		DG	17:22
		27,8			52*

### Linie 201, 202, 203, 204

#### ORGANIZATORZY:



59-101 Polkowice,  
NIP 6921642417,  
REGON 390453908

#### Operator:

Usługi Transportowe „AGA” Piotr Kotwica, ul. Skrzetuskiego 8/11,

Obowiązuje od dnia 02.01.2024 r. do dnia 31.12.2024 r.

#### Oznaczenia:

D – kursuje od poniedziałku do piątku oprócz świąt  
U – linia użyteczności publicznej

# ROZKŁAD JAZDY AUTOBUSÓW

## LINIA 203

### GAWORZYCE- POLKOWICE PRZEZ DROŻYNE, RADWANICE (D)

Dworzec i przystanki	Nr przystanku	Odł. km	St. przystank. techn. [min]	Kat. drogi	Godziny odjazdów z Gaworzyca		
Gaworzyce Włost / pos. 50A	08	0		D*	7:00	12:28	15:58
Gaworzyce ośrodek zdrowia	11	0,5		D*	7:01	12:21	14:51
Kaźlica skrz.	09	2,5		D*	7:05	12:25	14:55
Kaźlica pos. nr 75	07	0,2		D*	7:06	12:26	14:56
Różnowyń pos. 153	05	1,9		D*	7:09	12:29	14:59
Różnowyń ewangel. / Kościół	03	0,7		D*	7:10	12:30	15:00
Drożyna	24	2,9		D0	7:15	12:35	15:05
Drożyn	48	1,1		DK	7:17	12:37	15:07
Przebiezdze	02	3,0	35,01	D*	7:22	12:42	15:12
Radwanice centrum	59	2,2		D0	7:27	12:47	15:17
Łagoszów Włost pos. nr 1/74	01	1,5		D*	7:30	12:50	15:20
Łagoszów Włost skrz.	04	1,1		D*	7:32	12:52	15:22
Debowy	10	1,0		DW	7:34	12:54	15:24
Polkowice ul. z Hajos / Kosk	03	11,5	58,59	D0	7:44	13:04	15:34
Polkowice ul. Mysłaka D.A.	05	0,9		D0	7:46	13:06	15:36
		31,2			46'		

Dworzec i przystanki	Nr przystanku	Odł. km	St. przystank. techn. [min]	Kat. drogi	Godziny odjazdów z Polkowic		
Polkowice ul. Mysłaka D.A.	05	0		D0	8:00	14:28	15:00
Polkowice ul. z Hajos / SP 2	04	0,9		D0	8:02	14:30	15:02
Debowy	09	11,5	58,59	DW	8:12	14:42	15:12
Łagoszów Włost skrz.	05	1,0		D*	8:14	14:44	15:14
Łagoszów Włost pos. nr 1/74	02	1,1		D*	8:15	14:45	15:15
Radwanice centrum	47	1,5		D0	8:19	14:49	15:19
Przebiezdze	01	2,2		D*	8:24	14:54	15:24
Drożyn	24	3,0	35,01	DK	8:29	14:59	15:29
Drożyn	52	1,1		D0	8:31	15:01	15:31
Różnowyń ewangel. / Kościół	04	2,9		D*	8:36	15:06	15:36
Różnowyń pos. 153	06	0,7		D*	8:37	15:07	15:37
Kaźlica pos. nr 75	08	1,9		D*	8:40	15:10	15:40
Kaźlica skrz.	10	0,2		D*	8:41	15:11	15:41
Gaworzyce ośrodek zdrowia	12	2,5		D*	8:45	15:15	15:45
Gaworzyce Włost / pos. 50A	07	0,5		D*	8:46	15:16	15:46
		31,2			46'		

## LINIA 204

### GAWORZYCE- POLKOWICE PRZEZ WIERZCHOWICE, RADWANICE (D)

Dworzec i przystanki	Nr przystanku	Odł. km	St. przystank. techn. [min]	Kat. drogi	Godziny odjazdów z Gaworzyca	
Gaworzyce Włost / pos. 50A	08	0		D*		8:58
Gaworzyce ośrodek zdrowia	11	0,5		D*		8:51
Kaźlica skrz.	09	2,5		D*		8:55
Kaźlica pos. nr 75	07	0,2		D*		8:56
Różnowyń pos. 153	05	1,9		D*		8:59
Różnowyń ewangel. / Kościół	03	0,7		D*		9:00
Wierzchowice	09	3,4	50,75	D0		9:04
Przebiezdze	02	7,4	55,51	D*		9:12
Radwanice centrum	59	2,2		D0		9:17
Łagoszów Włost pos. nr 1/74	01	1,5		D*		9:20
Łagoszów Włost skrz.	03	1,1		D*		9:22
Debowy	10	1,0		DW		9:24
Polkowice ul. z Hajos / Kosk	03	11,5	58,59	D0		9:34
Polkowice ul. Mysłaka D.A.	05	0,9		D0		9:36
		35,1				46'

Dworzec i przystanki	Nr przystanku	Odł. km	St. przystank. techn. [min]	Kat. drogi	Godziny odjazdów z Polkowic	
Polkowice ul. Mysłaka D.A.	05	0		D0		13:08
Polkowice ul. z Hajos / SP 2	04	0,9		D0		13:10
Debowy	09	11,5	58,59	DW		13:20
Łagoszów Włost skrz.	05	1,0		D*		13:24
Łagoszów Włost pos. nr 1/74	02	1,1		D*		13:26
Radwanice centrum	47	1,5		D0		13:29
Przebiezdze	01	2,2		D*		13:34
Wierzchowice	09	7,4	55,51	D0		14:12
Różnowyń ewangel. / Kościół	04	3,4	50,75	D*		14:16
Różnowyń pos. 153	06	0,7		D*		14:17
Kaźlica pos. nr 75	08	1,9		D*		14:20
Kaźlica skrz.	10	0,2		D*		14:21
Gaworzyce ośrodek zdrowia	12	2,5		D*		14:25
Gaworzyce Włost / pos. 50A	07	0,5		D*		14:26
		35,1				46'

## INFORMACJA DLA PASAŻERÓW

Dworzec (8.00 – 16.00) – kontakt w sprawie rozkładu jazdy, cen biletów itp.

76 835 00 66  
sekretariat@intertranspks.com.pl

Reklamacje  
reklamacje@intertranspks.com.pl


### DWORZEC INTERTRANS

ul. Jedności Robotniczej 2  
67-200 Głogów



**INTERTRANS**

SCHEMAT POŁĄCZEŃ – KIERUNEK RADWANICE/PRZEMKÓW



**ODJAZDY Z GŁOGOWA**

> do Przemkowa przez Radwanice  
7:50[D] 10:00[S] 11:10[D] 12:55[D] 14:00[S\*] 14:45[D] 15:35[D]  
16:35[S] 18:30[D]  
\* - kurs skrócony do Sieroszowic

> do Sieroszowic przez Radwanice  
8:05[D] 15:50[S]  
~ - kurs wydłużony do Polkowic

**ODJAZDY Z PRZEMKOWA ul. Topolowa**

> do Głogowa przez Radwanice  
5:45[D] 6:35[S] 7:43[S] 8:35[D] 9:52[D] 13:46[D] 17:26[S]

**ODJAZDY Z RADWANIC**

> do Głogowa  
6:11[D] 6:46[S] 7:06[S] 7:07[S] 8:14[S] 9:01[D] 10:23[D] 11:25[D]  
14:12[D] 17:52[S]

pelen rozkład dostępny na e-podróżnik.pl

## NOWE OKRĘGI WYBORCZE

✉ Małgorzata Stroka

### ZMIANA OKRĘGÓW WYBORCZYCH W GMINIE RADWANICE

Informujemy, że Postanowieniem nr 13/2024 Komisarza Wyborczego w Legnicy z dnia 5 stycznia 2024 r. w sprawie podziału Gminy Radwanice na okręgi wyborcze, ustalenia granic, numerów oraz liczby radnych wybieranych w każdym okręgu, dokonano zmian w okręgach wy-

borczych w gminie Radwanice. W Radwanicach utworzony został dodatkowy okręg wyborczy nr 7, cała miejscowość Łagoszów Wielki wraz z Dobromilem znalazła się w okręgu wyborczym nr 15, natomiast do Borowa i Przesiecznej dołączono Lipin. Miejscowości te stanowią obecnie okręg wyborczy nr

14. Zmiany wynikają z przekroczenia norm przedstawicielskich i konieczności dostosowania podziału gminy na okręgi wyborcze do obowiązujących przepisów Kodeksu Wyborczego.

Nowy podział na okręgi wyborcze przedstawia poniższa tabela.

<b>Podział Gminy Radwanice na okręgi wyborcze</b>		
<b>Numer okręgu wyborczego</b>	<b>Granice okręgu</b>	<b>Liczba radnych wybieranych w okręgu</b>
1	Radwanice ulice: Głogowska od nr 1 do nr 17, Goździkowa, Jesianowa, Mechaniczna, Ogrodowa, Wiejska, Wiosenna	1
2	Radwanice ulice: Głogowska od nr 18 do końca, Irysowa, Kwiatowa, Legnicka, Narodowa, Prosta, Różana, Spadziasta, Stoczylkowa	1
3	Radwanice ulice: Jagodowa, Galaktyczna, Gwiazdźbista, Konstytucji 3 Maja, Kościelna, Krótka, Książycowa, Łąkowa, Malinowa, Marszałka Józefa Piłsudskiego, Mikołaja Kopernika, Planetarna, Polna, Południowa, Poznańska, Przemysłowa, Przemysłowa od nr 1 do nr 32, Słoneczna, Spasowa, Szkolna, Tenisowa, Truskawkowa	1
4	Radwanice ulice: Boczna, Liniowa, Przemysłowa od nr 33 do końca, Rzeszaniowa, Stawna, Stolarska, Rolna, Włókiennicza, Zbrojowa	1
5	Radwanice ulice: Akacjiowa od nr 1 do nr 12, Boczowa, Cyprysowa, Dębowa, Grabowa, Jahnkowa, Jana Pawła II, Jodłowa, Jazgłbinowa, Kasztanowa od nr 1 do nr 21, Klonowa nr nieparzyste od 1 do 7A, nr parzyste od 2 do 22, Lipowa, Modrzewiowa, Niepodległości, Parkowa, Platanaowa, Wierzbowa	1
6	Radwanice ulice: Bukowa, Cedrowa, Dąglęziowa, Głogowa, Jawowa, Kalinowa, Klimowa nr nieparzyste od 9 do końca i nr parzyste od 24 do końca, Orzechowa, Sosnowa, Świerkowa, Topolowa, Wigzowa	1
7	Radwanice ulice: Akacjiowa od nr 13 do końca, Azaliowa Cisowa, Czeremchowa, Kasztanowa od nr 22 do końca, Leszczynowa, Magnoliowa, Morwowa, Olchowa	1
8	Buczyna	1
9	Nowa Kuznia, Nowy Dwór, Teodorów	1
10	Kłopotowice	1
11	Sieroszowice: ul. Polkowińska 1-44, Jana Wyzysłowskiego, Odkrywców, Miedziana, Ociosowa, Srebrna, Szygarska, Górnicza, Kopalinowa, Św. Barbary 13, 15 - 16, 18, 20, 24	1
12	Sieroszowice: ul. Polkowińska od nr 45 do końca, Gwardów, Strzechy, Św. Barbary 1 - 12, 14, Strzegoborzycze, Ulanów	1
13	Dmózów, Dmózyna, Jakubów	1
14	Burów, Lipin, Przesieczna	1
15	Dobusznik, Łagoszów Wielki	1



## ZMIANA PODZIAŁU NA OKRĘGI W POWIECIE POLKOWICKIM

Z uwagi na zmniejszenie liczby mieszkańców powiatu polkowickiego (59 442 osoby- stan na 30 września 2023 r) Wojewoda Dolnośląski zarządzeniem nr 447 z dnia 10 listopada 2023 r. zmienił liczbe radnych wybieranych dla powiatu

polkowickiego z wcześniejszej liczby 19 na 17 radnych (mandatów). Zróżnicowana liczba mieszkańców wpłynęła w poszczególnych okręgach na zmianę współczynnika liczby mandatów w każdym okręgu. W związku z tym do okręgu nr

3, którego granice dotyczą Miasta i Gminy Przemków dołączona została Gmina Radwanice.

Obecny podział na okręgi powiatu polkowickiego przedstawia poniższa tabela.

Numer okręgu wyborczego	Granice okręgu	Liczba radnych wybieranych w okręgu
1	Miasto i Gmina Polkowice	7
2	Miasto i Gmina Chocianów	3
3	Gmina i Miasto Przemków, Gmina Radwanice	4
4	Gmina Gawoczyce, Gmina Głębocice	3

## RADCA RADZI - Jazda hulajnogą elektryczną

☞ Daria Ciosek

Użytkowanie tego rodzaju pojazdów obowiązuja określone przepisy, których należy bezwzględnie przestrzegać także ze względów bezpieczeństwa. Korzystanie z hulajnóg elektrycznych wiąże się z konkretnymi obowiązkami i zakazami. Kierujący hulajnogą elektryczną jest obowiązany przede wszystkim korzystać z drogi dla rowerów lub pasa ruchu dla rowerów, jeśli są one wyznaczone dla kierunku, w którym się porusza lub zamierza skręcić. W przypadku, gdy nie ma ścieżki rowerowej, użytkownik hulajnogi elektrycznej jest obowiązany korzystać z jezdni, po której ruch pojazdów jest dozwolony z prędkością nie większą niż 30 km/h. Policja przypomina o ograniczeniu prędkości dla kierujących hulajnogą elektryczną, które wynosi 20 km/h, zarówno w przypadku ścieżki rowerowej, jak i drogi, której ruch pojazdów jest dozwolony z prędkością nie większą niż 30 km/h. Jeśli nie ma ani ścieżki rowerowej, ani odpowiedniej

jezdni, można hulajnogą jechać po chodniku z "prędkością zbliżoną do prędkości pieszych". Ponadto kierujący hulajnogą muszą bezwzględnie pamiętać, aby na chodnikach ustępować pierwszeństwa pieszym i nie utrudniać im ruchu. Za przekroczenie prędkości grożą mandaty. Zbliżając się do przejścia dla pieszych, użytkownik hulajnogi elektrycznej powinien z niej zejść tak, jak w przypadku roweru i przeprowadzić ją na drugą stronę. Do kierowania hulajnogą elektryczną przez osoby w wieku od 10 lat do 18 lat wymagana jest karta rowerowa lub prawo jazdy kategorii AM, A1, B1 lub T. Dla osób, które ukończyły 18 lat, dokument taki nie jest wymagany. Policjanci przypominają, że poruszanie się hulajnogą elektryczną po drodze publicznej przez dziecko do 10 lat jest zabronione w każdej sytuacji, również pod opieką osoby dorosłej. Hulajnogą nie mogą kierować osoby, które wcześniej piły alkohol lub zażywały środki psychoaktywne. Za



kierowanie na drodze publicznej, w strefie zamieszkania lub w strefie ruchu pojazdem innym niż mechaniczny przez osobę znajdującą się w stanie po użyciu alkoholu lub podobnie działającego środka mandat wynosi od 300 do 500 zł. Pamiętać należy także o tym, że hulajnoga elektryczna nie służy do przewozu innych osób, zwierząt i przedmiotów. **Złamanie tego przepisu karane jest mandatem w wysokości 100 zł.** Nie należy też wykorzystywać hulajnogi do ciągnięcia lub holowania hulajnogą elektryczną innych pojazdów.

Źródło: <https://www.gazetaprawna.pl>  
<https://www.prawo.pl>

# PAWILONY HANDLOWE DO DZIERŻAWY



## Zapraszamy chętnych na dzierżawę pawilonów handlowych

Umowy zawarte na 3 miesiące - **600 zł/m-sc**

Umowy zawarte na okres powyżej 3 miesięcy - **500 zł/m-sc**

Obiekt to pawilon o powierzchni ok. 8m<sup>2</sup>. Obiekt posiada ściany wewnętrznych, dach - dwuspadowy, dostosowany do wymagań osób niepełnosprawnych, brak możliwości podłączenia wody, zasilany energią elektryczną z podlicznikiem o napięciu.

wniosek dostępny na stronie [www.radwanice.pl/wzskladac](http://www.radwanice.pl/wzskladac) w całości do pobrania. więcej informacji pod numerem 76 831 14 36

# TARGOWISKO GMINNE



## DZIAŁKI NA SPRZEDAŻ

### IV PRZETARG NIEOGRANICZONY

#### Jakubów

- 212/22 pow. 10,59 ar - 49.077,00 zł\*
- 212/23 pow. 17,18 ar - 79.515,00 zł\*
- 212/24 pow. 10,52 ar - 48.649,00 zł\*
- 212/25 pow. 10,22 ar - 47.367,00 zł\*
- 212/28 pow. 14,67 ar - 67.887,00 zł\*
- 212/29 pow. 16,07 ar - 74.385,00 zł\*

#### Nowa Kuźnia

- 207/3 pow. 11,72 ar - 30.096,00 zł\*
- 207/4 pow. 11,17 ar - 28.985,00 zł\*
- 207/6 pow. 10,75 ar - 27.959,00 zł\*
- 207/7 pow. 10,75 ar - 27.959,00 zł\*
- 207/8 pow. 10,75 ar - 27.959,00 zł\*

**TERMIN PRZETARGU**  
12.02.2024 r.

### I PRZETARG OGRANICZONY

#### Nowy Dwór

- 27 pow. 1,33 ha - 136.207,00 zł\*



\*-23% VAT

**76 831 14 36**



# RADWANICKIE SPOTKANIE BIZNESU

## PROGRAM

- 16:30-17:00 - Rejestracja uczestników
- 17:00-17:15 - Uruchomienie spotkania - Panel Plako - URG Gminy Radwanice
- 17:15-17:45 - Jak zmniejszyć koszty energii elektrycznej oraz ogrzewania nawet o 50% - Michał Huzarski
- 17:45-18:15 - „SUKCESJA - prawa, podatki, działania. Zabezpiecz przyszłość swojej firmy oraz rodziny” - Przemysław Kuch - Kuch i Inż. Inż. Inż.
- 18:15-18:45 - Prezentacja projektu Partnerskich Klubów Biznesu łączącego sport & biznes & integracje i networking - Dariusz Pająk - Klub Biznesu
- 18:45-19:00 - Krótka prezentacja firm chętnych uczestników
- 19:00 - Networking - możliwość zaprezentowania swojej firmy oraz nawiązania relacji z przedsiębiorcami uczestniczącym w spotkaniu.



**WTOREK**  
20 lutego 2024 r.



**GODZ. 17:00**



**DOM KULTURY**  
ul. Szkolna 25  
50-162 Radwanice

Wszystkie informacje są podane jako przybliżone i mogą ulec zmianom. Wszelkie zmiany zostaną ogłoszone na stronie internetowej Urzędu Gminy Radwanice.

- Jak skutecznie nawiązać kontakt z przedsiębiorcami? (19:00-19:15)
  - Jak dobrać networkingowe aktywa dla swojej firmy? (19:15-19:30)
  - Jak zmniejszyć koszty energii? (19:30-19:45)
  - Jak zwiększyć sprzedaż swojej firmy? (19:45-20:00)
- Rejestracja i pytania: tel. 76 759 20 39, e-mail: [biuletyn@radwanice.pl](mailto:biuletyn@radwanice.pl)

Wszelkie informacje pod nr tel.  
**76 759 20 39**

**REJESTRACJA NA SPOTKANIE:**  
[WWW.RADWANICE.PARTNERSKIEKLB.PL](http://WWW.RADWANICE.PARTNERSKIEKLB.PL)

## INTENSYWNY KONKURSOWY ROK ZA NAMI!

Paulina Banaszak

**18 konkursów, ponad 5000 uczestniczących i blisko 300 nagród!** Tak możemy podsumować konkursowy rok 2023. Z ogromną przyjemnością tworzymy najróżniejsze konkursy skierowane do każdej grupy odbiorców, które w 2023 roku przedstawiały się następująco:

1. Konkurs na Najpiękniejszą Sentencję z Okazji Dnia Kobiet
2. Aktywne Sołectwa Gminy Radwanice
3. Melduję się na pobyt stały w gminie Radwanice
4. Mój wymarzony Dzień Dziecka w gminie Radwanice
5. Zrób sobie selfie
6. Dni Gminy Radwanice
7. Konkurs na Najlepszą Nalewkę Dożynkową
8. Konkurs na Najlepsze Ciasto Dożynkowe
9. Pokaż jak się bawisz na Dożynkach
10. Symbole Gminy Radwanice
11. Świąta w Gminie Radwanice
12. Ogólnopolski Konkurs na Najpiękniejszą Ozdobę Bożonarodzeniową
13. Konkursy dla Zameldowanych podczas Dni Gminy Radwanice, Dożynek, Rajdów Rowerowych (łącznie 4)
14. Konkurs z okazji Dnia Dziecka
15. Konkurs Krzyżówkowy w Biuletynie Informacyjnym Urzędu Gminy Radwanice

Wyniki ogłaszane są na portalach społecznościowych Urzędu Gminy Radwanice, na stronie internetowej [www.radwanice.pl](http://www.radwanice.pl) oraz w czasie wydarzeń gminnych. Gmina Radwanice przykłada dużą uwagę do jakości proponowanych przez nas nagród. Były to między innymi Rowery Miejskie i MTB, gadzety rowerowe, hulajnogi, deskorolki, tablety multimedialne, artykuły plastyczne, książki, zabawki, bony podarunkowe, aparaty instax i telewizory. Przed nami rozstrzygnięcie jeszcze dwóch konkursów, jakimi są Aktywne Sołectwa oraz Melduję się na Pobyt stały w Gminie Radwanice.



W 2024 roku na pewno przygotujemy dla Państwa wiele nowych atrakcji. Zapraszamy zatem do obserwowania profili gminnych i udziału w nowo przygotowanych konkursów, których będzie równie wiele! Nagrody do Konkursów: „Świąta w Gminie Radwanice” oraz „Ogólnopolski Konkurs na Najpiękniejszą Ozdobę Bożonarodzeniową” ■



## ROZSTRZYGNIĘCIE KONKURSU AKTYWNE SOŁECTWA W GMINIE RADWANICE

Paulina Banaszak



Konkurs Aktywne Sołectwa wszedł w życie Zarządzeniem nr 0050.31.2023 Wójta Gminy Radwanice z dnia 1 marca 2023 r., i obowiązywać zaczął od 15 marca 2023 roku. Celem konkursu jest:

- 1) Wspieranie sołectw w ich rozwoju.
- 2) Mobilizacja mieszkańców sołectw do wspólnych inicjatyw i większej aktywności.
- 3) Integracja mieszkańców sołectw.
- 4) Kulturowanie tradycji i obyczajów lokalnych.
- 5) Kulturowanie działań podnoszących estetykę wsi.
- 6) Pobudzenie inicjatyw społecznych służących zaspokajaniu potrzeb mieszkańców wsi.

W konkursie bierze udział 13 Sołectw wchodzących w skład Gminy Radwanice. Zadaniem sołectw jest zbieranie punktów za wykonanie określonych działań. Są to między innymi: udział Sołectw w wydarzeniach gminnych, organizacja warsztatów i spotkań dla mieszkańców oraz wykonanie dodatkowych inicjatyw na rzecz sołectwa. Poniżej przedstawiamy wyniki konkursu:

**I MIEJSCE** Sołectwo Lipin, nagroda w wysokości **10 000,00 zł**,

**II MIEJSCE** Sołectwo Przesieczna, nagroda w wysokości **6 000,00 zł**,

**III MIEJSCE** Sołectwo Radwanice,



nagroda w wysokości **4 000,00 zł**,  
**WYRÓŻNIENIE** Sołectwo Łagoszów Wielki, nagroda w wysokości 2 000,00 zł.

Każde Sołectwo uzyskało minimalną ilość punktów, stąd otrzymało nagrodę za udział w wysokości **1 000,00 zł**.

Wszystkim sołectwom serdecznie gratulujemy! Wykonaliście wiele pięknych inicjatyw na rzecz swoich sołectw co również świadczy o Państwa ogromnym zaangażowaniu. W 2024 roku rozpoczęła się druga edycja konkursu. Trzymamy kciuki za Państwa Inicjatywy :).

## KIEDY PRACA JEST PASJĄ

Marika Bilaska



**Wiktoria Gliniak to 25 letnia mieszkanka gminy Radwanice, która postanowiła pójść w ślad za swoimi zainteresowaniami- stąd otworzyła w Radwanicach swój Salon Kosmetyczny. Kosmetologia to długoletnia pasja Pani Wiktorii, w tym kierunku nasza mieszkanka odbyła wiele kursów. Aktualnie Pani Wiktoria kształci i pogłębia swoje umiejętności w szkole kosmetycznej.**

### Jakie usługi świadczy Pani w ramach swojej działalności?

W moim salonie głównie wykonuje stylizacje paznokci metodą żelową i hybrydową oraz stylizację brwi henną pudrową.

Dostępne są również : pedicure, depilacja woskiem twarzy i jej okolic, kąpiel parafinowa dłoni oraz makiżaż permanentny brwi.

### Skąd pomysł na to, aby zająć się kosmetologią?

Już od dziecka bardzo zwracałam uwagę na swój wygląd jak i innych. Z biegiem lat moja ciekawość zaczęła wzrastać, pierwsze próby stylizacji paznokci i brwi oczywiście testowałam na sobie jak i siostrze mamie czy babci. Mimo, że nie wyglądało to zawsze tak jakbym chciała, nie poddałam się i zaczęłam się rozwijać w tym kierunku. W tym miejscu dziękuję moim bliskim za wytrwałość.

### Co było dla Pani najtrudniejsze na początku?

*Tak naprawdę stylizacją paznokci i brwi zajmuje się już od dobrych dwóch lat, najtrudniejszą rzeczą chyba była decyzja aby otworzyć swój własny salon i mimo tego, że droga od pomysłu do otwarcia była bardzo długa i trudna to dziś wiem, że było warto.*

### Jakie czynniki wpłynęły na rozwój biznesu?

*Najważniejszym z czynników rozwoju mojego salonu był mój własny rozwój. Kursy i szkoła dodały mi pewności siebie, dzięki czemu zwiększyło się zainteresowanie na moje usługi.*

### Jakie są 3 rzeczy, z których jest Pani najbardziej dumna?

*Najbardziej dumna jestem z tego, że odważyłam się zaryzykować i pomimo obaw otworzyłam swój salon. Jestem wdzięczna, że mam tak wspaniałą rodzinę i chłopaka, którzy na każdym kroku pomagali mi, wspierali mnie i dodawali mi skrzydeł w spełnieniu tego marzenia.*

### Jakie ma Pani plany na przyszłość?

*W przyszłości chciałabym dalej rozwijać swoje pasje i kształcić się w ich kierunku. Jak mówi moja mądra mama „Małą łyżeczką ale codziennie”.*



**Dziękuję Pani Wiktorii za rozmowę, życząc sukcesów w rozwijaniu swoich pasji i powodzenia w prowadzeniu biznesu.**



**Państwa w imieniu Pani Wiktorii zapraszamy do odwiedzin w jej nowym salonie w Radwanicach.**



Wiktoria Gliniak,  
tel. +48 663 927 538  
wiktoriagliniak@gmail.com

# Z ARCHIWUM GMINNEGO

## Gazeta

### Zielonogórska

ORGAN KW POLSKIEJ ZWJEMOCZONEJ PARTII ROBÓCZECZEJ

ROK VIII  
22-23-24-25

PIĄTEK  
11 MARCA 1950

Strona  
1-22



## Srebrne wesela radwaniczan

Srebrne wesela radwaniczan odbyły się w niedzielę 12 marca 1950 r. w sali kulturalnej przy ul. Piłsudskiego 10. W weselu wzięli udział wszyscy mieszkańcy miejscowości, którzy w tym dniu ukończyli 50 lat. W weselu wzięli udział wszyscy mieszkańcy miejscowości, którzy w tym dniu ukończyli 50 lat.

— O nas nie zapomnieli — pisze.

Wesela srebrne odbyły się w niedzielę 12 marca 1950 r. w sali kulturalnej przy ul. Piłsudskiego 10. W weselu wzięli udział wszyscy mieszkańcy miejscowości, którzy w tym dniu ukończyli 50 lat. W weselu wzięli udział wszyscy mieszkańcy miejscowości, którzy w tym dniu ukończyli 50 lat.

Wesela srebrne odbyły się w niedzielę 12 marca 1950 r. w sali kulturalnej przy ul. Piłsudskiego 10. W weselu wzięli udział wszyscy mieszkańcy miejscowości, którzy w tym dniu ukończyli 50 lat. W weselu wzięli udział wszyscy mieszkańcy miejscowości, którzy w tym dniu ukończyli 50 lat.

Wesela srebrne odbyły się w niedzielę 12 marca 1950 r. w sali kulturalnej przy ul. Piłsudskiego 10. W weselu wzięli udział wszyscy mieszkańcy miejscowości, którzy w tym dniu ukończyli 50 lat. W weselu wzięli udział wszyscy mieszkańcy miejscowości, którzy w tym dniu ukończyli 50 lat.

Wesela srebrne odbyły się w niedzielę 12 marca 1950 r. w sali kulturalnej przy ul. Piłsudskiego 10. W weselu wzięli udział wszyscy mieszkańcy miejscowości, którzy w tym dniu ukończyli 50 lat. W weselu wzięli udział wszyscy mieszkańcy miejscowości, którzy w tym dniu ukończyli 50 lat.

Wesela srebrne odbyły się w niedzielę 12 marca 1950 r. w sali kulturalnej przy ul. Piłsudskiego 10. W weselu wzięli udział wszyscy mieszkańcy miejscowości, którzy w tym dniu ukończyli 50 lat. W weselu wzięli udział wszyscy mieszkańcy miejscowości, którzy w tym dniu ukończyli 50 lat.

Wesela srebrne odbyły się w niedzielę 12 marca 1950 r. w sali kulturalnej przy ul. Piłsudskiego 10. W weselu wzięli udział wszyscy mieszkańcy miejscowości, którzy w tym dniu ukończyli 50 lat. W weselu wzięli udział wszyscy mieszkańcy miejscowości, którzy w tym dniu ukończyli 50 lat.

Wesela srebrne odbyły się w niedzielę 12 marca 1950 r. w sali kulturalnej przy ul. Piłsudskiego 10. W weselu wzięli udział wszyscy mieszkańcy miejscowości, którzy w tym dniu ukończyli 50 lat. W weselu wzięli udział wszyscy mieszkańcy miejscowości, którzy w tym dniu ukończyli 50 lat.

Wesela srebrne odbyły się w niedzielę 12 marca 1950 r. w sali kulturalnej przy ul. Piłsudskiego 10. W weselu wzięli udział wszyscy mieszkańcy miejscowości, którzy w tym dniu ukończyli 50 lat. W weselu wzięli udział wszyscy mieszkańcy miejscowości, którzy w tym dniu ukończyli 50 lat.

Pol. T. Kowalski

# ŚWIĘTA W GMINIE RADWANICE

✉ Paulina Banaszak

Grudzień upłynął nam pod znakiem wspólnych spotkań i wielu świątecznych atrakcji. Zaczęliśmy **6 grudnia**, kiedy to razem spotkaliśmy się na Nowym Placu Targowym w Radwanicach, aby Rozświetlić Gminną Choinkę i Inne Iluminacje. Na spotkaniu nie zabrakło wizyty najbardziej oczekiwanego gościa Świętego Mikołaja, który przywitał nas gorącym uśmiechem i płatkami śniegu. Tego dnia dzieci z gminy Radwanice mogły wręczyć Mikołajowi prace konkursowe pod tytułem „Święta w gminie Radwanice”. Podczas wydarzenia dzieci umiliły nam czas, śpiewając piękne kolędy i pastoralki. To było piękne wprowadzenie świątecznych wydarzeń.

**10 grudnia** spotkaliśmy się w Domu Kultury na Mikołajkach gminnych. Święty Mikołaj ponownie odwiedził nasze gminne progi i wręczył każdemu małemu mieszkańcowi gminy paczkę ze słodkościami. Dzieci mogły skorzystać z wielu atrakcji poprzedzonych spektaklem teatralnym. Ponadto przygotowane zostały animacje, Candy Bar i wiele ciekawych warsztatów.

**15 grudnia** w parku w Radwanicach odbyła się III plenarna Wigilia. Piękny czas, podczas którego spotkało się blisko 500 mieszkańców gminy Radwanice. Cudowny czas rozmów i wzajemnej życzliwości. Jak powiedział Wójt Gminy Paweł Piwko „*Mam nadzieję, że to spotkanie będzie najważniejsze w całym roku, Jest to bowiem czas jednoczenia i czas pokoju*”. Podczas Wigilii Gminnej uczestniczył Biskup Zielonogórski Tadeusz Lityński, który dokonał poświęcenia opłatków i przekazał nam wiele pięknych słów. Podczas spotkania mogliśmy obejrzeć piękne występy przygotowane przez dzieci z gminy Radwanice. Posłuchaliśmy również koncertu w wykonaniu zespołu Space od Grace. Ważnym punktem podczas spotkania było przekazanie Betlejemskiego Światła Pokoju, którego tegoroczne hasło brzmiało „Czyńmy pokój”. Wieczernia Wigilijna została przygotowana przez So-



łectwa Gminy Radwanice, za co serdecznie dziękujemy.

**16 grudnia** odbyło się całkiem nowe świąteczne wydarzenie a mowa tu o Jarmarku Bożonarodzeniowym! Tego dnia plac targowy zamienił się w tętniące życiem miejsce, w którym uczestniczyło blisko 50 wystawców. Nasi mieszkańcy mieli możliwość wyboru dużego asortymentu. Podczas Jarmarku przygotowanych zostało wiele atrakcji. Początkiem mogliśmy zatracić się w przepięknym Bloku kolęd przygotowanym przez Zespół Frajda, Podopiecznych Państwa Żyta, Chór działający przy ZSP w Radwanicach, Zespół Swojacy oraz Zespół Marzenie. Ponadto mogliśmy obejrzeć piękny spektakl artystyczny Śnieżna Baśń w wykonaniu Gwardii Gryfa i Świąteczny Pokaz Ognia teatru Nam Tara. Tego dnia Rozstrzygnięte również zostały Świąteczne Konkursy. Dzieci mogły skorzystać również z Symulatora Lotu Saniami Świętego Mikołaja. Na placu czekały na nas postacie z bajek, z którymi każdy mógł zrobić pamiątkowe zdjęcie. Ponadto dla mieszkańców dostępny był świąteczny foto domek. Jarmark spotkał się z sympatią przybyłych wystawców oraz mieszkańców gminy. Dziękujemy Fundacji KGHM za dofinansowanie na or-



ganizację tego wydarzenia.



Wszystkie cztery wydarzenia zostały uwiecznione na filmie promocyjnym dostępnym na gminnym You Tubie oraz w mediach społecznościowych Radwanice Szczęśliwa Gmina.



ŚWIĄTECZNY FILM PROMOCYJNY



**6 stycznia** odbył się Orszak Trzech Króli pod tegorocznym hasłem „W Jasełkach leży”. Wydarzenia rozpoczęła uroczysta Msza Święta, a po niej barwny przemarsz mieszkańców gminy w kierunku Szopki Betlejmskiej gdzie Trzej Królowie mogli złożyć dary. Podczas drogi odwiedziliśmy następujące stacje: Objawienie Anioła, Olśnienie Mędrców, Gospodę, Dwór Heroda, Walkę Dobra ze Złem, Polanę Pasterzy oraz Bramę Anielską. W tym roku Orszak Trzech Króli odbył się w ponad 800 miejscowościach w Polsce.

Drodzy Państwo, tych pięć pięknych spotkań jest doskonałym dowodem na to, że mieszkańcy gminy Radwanice tworzą jedność, okazując sobie szacunek i wzajemne zrozumienie. Dziękujemy wszystkim z Państwa za wspólny udział, spotkania i wartościowe rozmowy. Dziękujemy wszystkim, którzy przyczynili się do organizacji tych wydarzeń. To był magiczny czas tworzący cudowne wspomnienia. ■



DOM KULTURY W RADWANICACH ZAPRASZA NA:

## Valentine's Day



14 luty 2024

Start:

godz.: 19:00

Rezerwacja: [wydarzenia@radwanice.pl](mailto:wydarzenia@radwanice.pl)

## Romantyczny Pakiet dla dwojga

Zapewniamy:

WYJĄTKOWĄ KOLACJĘ W BŁASKU ŚWIEC

Specjalnie skomponowane menu

Walentynkową dekorację stołika

Nastrojową oprawę muzyczną

Scena kinowy w Kinie "Kujawiak", pt.:

"FUKS 2"

**CENA: 150 ZŁ / PARA**



Sprez zwrócić: [wydarzenia@radwanice.pl](mailto:wydarzenia@radwanice.pl), [78-8511533](tel:78-8511533)

Do odbioru w schowku: [wydarzenia@radwanice.pl](mailto:wydarzenia@radwanice.pl), [78-8511533](tel:78-8511533)

Więcej info: [post@radwanice.pl](mailto:post@radwanice.pl), [78-8511533](tel:78-8511533)

## DOM KULTURY W RADWANICACH zaprasza

# "SEPARACJA?"

Farsa **Mariuszka** **Marezyka**

Reżyseria: Przemysław Słota

Współreżyseria: Lidia Hamulak

Scenariusz: Maria Karolina Bojko

**Miasto** jakich w Polsce wiele. Zwykły blok, zwykła Miś, zwykła czystość. Ale małżeńskie para nie jest zwykła, nie może przez życie nieźle zmuszanej różnicy widok. Co z tego wynika?

Pożądna dziewczyna humoru Miałemkło wieszkańko kryje w sobie wiele tajemnic, które przez miesiąc z godziny rozmawiają widzów aż do lez.

W rolach:

Joanna Wójcik, Czesławski

Piotr Marcin Marzec

**bilet 50 zł/os.**



25.02.2024r./niedziela, godz. 17.00,

sala kinowa

## SPEKTAKL SZCZĘŚLIWA GMINA



19 listopada 2023r. w Domu Kultury w Radwanicach miała miejsce premiera spektaklu „Szczęśliwa gmina”. Licznie przybyli widzowie mogli zobaczyć Seniorów ze Stowarzyszenia Radwanicki Klub Seniora „Optymiści” w przedstawieniu, które powstało na podstawie scenariusza Olgi Kopczy. Spektakl traktował o poszukiwaniu szczęścia w niewielkiej gminie. Była to refleksyjna opowieść o tym nierzad-

ko efemerycznym stanie ducha. Zdradzamy, że przygotowaniom do spektaklu towarzyszyła nie tylko dobra zabawa. Dało się odczuć także napięcie spowodowane troską o jak najlepszą prezentację na scenie Sali widowiskowej w Domu Kultury w Radwanicach naszych „Optymistów”.

Podczas wydarzenia gościnnie wystąpiła grupa teatralna „Na przekór” z Polkowic, która zapre-

zentowała spektakl „U nas na wsi” w reżyserii i adaptacji Kingi Kaszewskiej-Brawer.

Było to niezwykle spotkanie łączące w sobie zalety sieciowanie instytucji kultury i wymiany doświadczeń oraz dobry przykład inicjatywy oddolnej w naszej gminie. Zapowiadamy, że mamy apetyt na więcej działań integrujących naszą lokalną społeczność! ■

## HEJ KOLEDA!

Paulina Banaszak



Pracownicy Urzędu Gminy wraz z Kierownikami i Dyrektorami Jednostek na czele z Wójtem Gminy Radwanice Panem Pawłem Piwko nagrali kolędę „Przybieżeli do Betlejem”. Pomysł ten narodził się w celu przekazania mieszkańcom

Gminy Radwanice najserdeczniejszych życzeń z okazji Świąt Bożego Narodzenia. Okazało się, że nie jesteśmy najgłoszszymi muzykami i udało się tego dokonać nawet na kilka głosów!). Cały proces nadzorował Pan Zdzisław Krawczonek,

który nauczył nas linii melodycznej. Teledysk nagrany został na scenie Domu Kultury przez Black Bears Film. Film dostępny jest na Gminnym You Tube, oraz w mediach społecznościowych Radwanice Szczęśliwa Gmina. ■

## JEDEN PROJEKT, WIELE EMOCJI

Dobiega końca realizacja projektu „Rozwój oferty kulturalno – edukacyjnej na terenie Gminy Radwanice i Zagłębia Miedziowego poprzez utworzenie nowoczesnego Domu Kultury w Radwanicach w ramach programu „Kultura” Działanie 1. „Poprawa zarządzania dziedzictwem kulturowym”, na który Urząd Gminy w Radwanicach pozyskał 12 mln złotych dotacji. Realizację zadania powierzono Domowi Kultury w Radwanicach. W toku prowadzonych działań udało się nam dotrzeć do wszystkich grup odbiorców z gminy Radwanice i sąsiednich miejscowości. Uczestnicy projektu mogli skorzystać z szerokiej i bezpłatnej oferty kulturalnej. Przeprowadziliśmy 160 warsztatów artystycznych (zajęcia plastyczne, grafika i ceramika). Tańczyliśmy 160 godzin: dzieci, młodzież i dorośli dali się porwać rytmom tańca nowoczesnego, ludowego, towarzyskiego i latino. Zorganizowaliśmy 80 godzin nauki gry na instrumentach oraz nauki śpiewu. Uczestnicy projektu mogli rozwijać swoje pasje w ramach tematycznych zajęć m.in. w dziedzinie etnografii, rękodzieła. W specjalnym bloku dedykowanym dzieciom i młodzieży udało się przeprowadzić atrakcyjne spotkania z instruktorami: grafiki, beatboxingu, bodypaintingu, kuglarstwa i animacji poklatkowej. Nie zapomnieliśmy również o Paniach, które w „Trzech odsłonach kobiecych kreacji” stworzyły ceramiczne naczynia, w których degustowały przygotowane przez siebie potrawy. Dwa bloki tematyczne: „Bliżej siebie” oraz „Pora wyłącznie dla seniora” pozwoliły na rozwój twórczych umiejętności dorosłych i osób 60+. Inspirowaliśmy się tradycjami kultury łemkowskiej podczas cyklu spotkań przeprowadzonych pn. „Letnia Akademia Kultury łemkowskiej”. Równie ważnym aspektem było kultywowanie tradycji dożynkowych oraz budowanie poczucia tożsamości lokalnej, co uzyskaliśmy za pośrednictwem Festiwalu Tradycji Dożynkowych. Dzięki dotacji zrealizowaliśmy dwa spektakle teatralne, na których sala widowiskowa DK



była wypełniona po brzegi oraz 3 koncerty, w tym zagranicznych zespołów ludowych. Dzięki dofinansowaniu mogliśmy zaprosić na bezpłatne projekcje filmowe. Projekt pozwolił nam na zorganizowanie ogólnopolskiego konkursu literackiego „Legenda o Radwanickich Słoniach”, który wygrała Pani Marta Kowalska.

Podsumowując intensywny czas wielu ciekawych doświadczeń, dziękujemy wszystkim, którzy aktywnie uczestniczyli w zapropono-

wanym przez nas programie, a było **to blisko 5 500 osób !**

Zapowiadamy, że przed nami I Krajowy Przegląd Małych i Wielkich Form Artystycznych Zakładów Górniczych dedykowany pracownikom i emerytom. Serdecznie zachęcamy do udziału zainteresowanych. Gwarantujemy ciekawą przygodę i dobrą zabawę. Liczymy na to, że w Nowym 2024 roku również będziecie nas tak licznie i chętnie odwiedzać. ■

## TANECZNIE I AKTYWNI W DOMU KULTURY

### Tańczę z mamą, tańczę z tatą

Od kwietnia do końca listopada tego roku, w Domu Kultury w Radwanicach, trwały zajęcia „Tańczę z mamą, tańczę z tatą”, które zaadresowane były do dzieci w wieku 2-4 lata wraz z rodzicami. Na zajęciach nie zabrakło również nieco starszego rodzeństwa. Były to odkrywcze zajęcia taneczne dla rodziców i opiekunów, którzy zobaczyli swoje dziecko w nieco innym świetle. Wspólne eksplorowanie przestrzeni i ruchu, nieograniczenie wyobraźni i nowe układy taneczne spowodowały, że słowo taniec nabrało zupełnie nowego wymiaru. Tańce integracyjne są świetną propozycją zabawy i współpracy dla wszystkich dzieci i rodziców z nieograniczonym limitem wiekowym. Proste kroki sprawiły, że ci, którzy tańczyli mogli skupić się na radości płynącej ze wspólnego działania. Cieszy nas niezmiernie, że te zajęcia dały tyle zabawy i radości rodzicom i ich pociechom.



### Zumba, fitness.

W ofercie Domu Kultury w Radwanicach, mamy zajęcia sportowe dla dorosłych. We wtorki o godzinie 16:30 -Aktywny Senior, są to zajęcia taneczne dla osób po 55 roku życia, polegające na łatwych układach tanecznych w rytm danej piosenki, również we wtorki o godzinie 19:00 są zajęcia Fitness, polegające na różnego rodzaju ćwiczeniach wzmacniających, siłowych i rozciągających. Natomiast

w czwartki o godzinie 18:30, góruje Zumba, dla osób pragnących potać, poskakać, spalić mnóstwo kalorii w rytm muzyki latino. Wszystkie zajęcia wprowadzają wiele uśmiechów na twarzach uczestników, integrują ze sobą a przy tym poprawiają zdrowie, metabolizm, krążenie, utrzymują ciało w dobrej kondycji. Szczerze polecamy i zapraszamy do Domu Kultury w Radwanicach. ■

## OGÓLNOPOLSKI KONKURS LITERACKI „LEGENDA O RADWANICKICH SŁONIACH”

Rozstrzygnęliśmy wyniki ogólnopolskiego konkursu literackiego „Legenda o Radwanickich Słoniach”. Mamy zaszczyt poinformować, iż po burzliwych obradach Komisji Konkursowej w składzie: Pan Paweł Piwko – Wójt Gminy Radwanice Pan Marian Kobzda – członek Stowarzyszenia Radwanicki Klub Seniora „Optymiści” z Radwanic Pani Katarzyna Burzyńska – kierowniczka Działu

Czytelniczego w Domu Kultury w Radwanicach, Jury dnia 21 grudnia 2023r. wyłoniło zwyciężcę – Panią Martę Kowalską. Laureatce serdecznie gratulujemy! Dziękujemy wszystkim uczestnikom za udział w konkursie i życzymy powodzenia w dalszych zmaganiach literackich. Już wkrótce powstanie audiobook z treścią wygranej pracy, która również zostanie opublikowana na łamach nastę-

niego Biuletynu. Konkurs zrealizowano w ramach projektu „Rozwój oferty kulturalno-edukacyjnej na terenie Gminy Radwanice i Zagłębia Miedziowego poprzez utworzenie nowoczesnego Domu Kultury w Radwanicach w ramach programu „Kultura” Działanie 1. „Poprawa zarządzania dziedzictwem kulturowym”. ■

### PODZIELCIE SIĘ Z NAMI SWOIMI PASJAMI

Masz ciekawe hobby? Chcesz podzielić się z innymi swoimi pasjami?  
Opowiedz nam o sobie? Jeśli tak, to czekamy właśnie na Ciebie!

Zgłoś się do Domu Kultury w Radwanicach  
lub zadzwon do nas tel. 7948316873





## *Sala bankietowo-konferencyjna w Domu Kultury w Radwanicach*

Sala bankietowo-konferencyjna jest nowoczesną i komfortową salą konferencyjną z 100 miejscami dla gości. Wyposażona jest w nowoczesne sprzęty i urządzenia. Wyposażenie sali to:

- kafełki, szklanki
- tylniki foteli
- sprzęt dźwiękowy
- projektor i ekran

Sala jest wyposażona w nowoczesny sprzęt audio-wideo, umożliwiając organizację wszelkich imprez i konferencji. Wyposażenie sali to:

- sprzęt dźwiękowy
- projektor i ekran
- sprzęt dźwiękowy
- sprzęt dźwiękowy
- sprzęt dźwiękowy
- sprzęt dźwiękowy
- sprzęt dźwiękowy
- sprzęt dźwiękowy



Każda impreza jest obsługiwana przez profesjonalny zespół kucharzy i kelnerów. Wyposażenie sali to:

Wyposażenie sali to:  
Wyposażenie sali to:



[www.dk.radwanice.pl](http://www.dk.radwanice.pl)



tel. 76/9316673, kern. 605 470 740

## PODRÓŻE KULINARNE OD NAJMŁODSZYCH LAT

W radwanickiej podstawówce w ramach programu Laboratoria Przyszłości powstała pracownia kulinarna. To miejsce stwarza ogromne możliwości do zdobywania praktycznych umiejętności, odkrywania zainteresowań i wspólnego spędzania czasu.

Nasza szkolna pracownia kulinarna wyposażona jest w meble, lodówkę, kuchenkę, małe AGD, naczynia oraz wiele kuchennych drobiazgów. Odbywają się tutaj zajęcia techniki, ale również warsztaty. Wspólne gotowanie to świetna okazja do integracji zespołów klasowych. Uczniowie wraz z wychowawcami zaglądają tutaj podczas wieczornych zajęć organizowanych w szkole, takich jak: wieczory filmowe czy piżama party.

Laboratoria Przyszłości to inicjatywa edukacyjna realizowana przez Ministerstwo Edukacji i Nauki we współpracy z Centrum GovTech w Kancelarii Prezesa Rady Ministrów. Misją przedsięwzięcia jest



stworzenie nowoczesnej szkoły, w której zajęcia będą prowadzone w sposób ciekawy, angażujący uczniów oraz sprzyjający odkrywaniu ich talentów i rozwijaniu zainteresowań. Celem inicjatywy jest wsparcie wszystkich szkół podstawowych w budowaniu wśród uczniów kompetencji przyszłości

z tzw. kierunków STEAM (nauka, technologia, inżynieria, sztuka oraz matematyka). dzięki któremu miliony polskich uczniów będą mogły uczyć się poprzez eksperymentowanie i zdobywać w ten sposób praktyczne umiejętności. ■

## AKTYWNI I EFEKTYWNI

Szkoła Podstawowa im. M. Falskiego w Radwanicach wzięła udział w rządowym programie „Aktywna Tablica”. Celem projektu jest rozwijanie infrastruktury szkolnej oraz kompetencji uczniów i nauczycieli w zakresie technologii informacyjno-komunikacyjnych. Na ten cel pozyskano 35 000 zł. Za-

kupiono 2 monitory interaktywne, laptop oraz 11 specjalistycznych programów do prowadzenia zajęć specjalistycznych. Dzięki zakupionemu sprzętowi przez programom zajęcia będą nie tylko ciekawsze, ale przede wszystkim bardziej efektywne. ■



## PRZEDSZKOLAKI ŚWIĘTOWAŁY DZIEŃ PLUSZOWEGO MISIA

24 listopada w naszym przedszkolu wszyscy świętowaliśmy Dzień Pluszowego Misia – święto ważne, dla każdego, i małego i dużego! Z tej okazji dzieci z grupy Misie przygotowały występ artystyczny, podczas którego zaprezentowały wiersze oraz piosenki z misiem w roli głównej. Wszyscy starali się szczególnie, ponieważ tego dnia na sali był obecny gość specjalny w postaci pani dyrektor. Na buziach dzieci oraz zgromadzo-

nych gości widniały uśmiechy, zatem dzień należy uznać na udany. Dodatkowo każdy przedszkolak mógł przynieść dziś z sobą ulubionego pluszaka i opowiedzieć o nim kilka słów. Dzieci cieszyły się także atrakcjami w postaci fotobudki oraz słodkiego i co ważne zdrowego poczęstunku w postaci miodu, bo przecież to wszyscy lubią najbardziej. ■





## TO WŁAŚNIE MY

Dorota Maksymczak

Przez profesora Tarasewicza nazwany „ostatnim rycerzem wolnej Lemkowyny” – Paweł Stefanowski, wygłosił następujący apel:

*Nadszedł czas tęsknoty za słowem za swoim wolnym słowem (...) by z głębi wieków dom swój wybudować własnymi rękoma z kamienia własnego drewna i gliny w barwach narodowych Nie ja nie ty a my wykuć musimy przyszłość naszą (...)*

To właśnie My - Wszyscy Łemkowie odczuwamy tęsknotę za swoim słowem i bardzo wielu, za Stefanowskim, bierze przyszłość owego we własne ręce. Budujemy ten przyszły „dom” – tożsamość z twardego „kamienia” – wiary, z „drewna” – pamięci i „gliny” – miłości, w barwach narodowych zawsze. Dbając o podtrzymanie narodowej tożsamości i wspomaganie transmisji kulturowej, doceniamy wspaniałą wielokulturową współpracę z sąsiadami, przyjaciółmi, z każdym, kto chce dołączyć do naszych działań kulturowych. Widzimy i czujemy, że różnorodność nas bogaci.

W środę – 29.11.2023r. odbył się III Międzypowiatowy Konkurs dla Mniejszości Narodowych i Etnicznych gościnnie w Zespole Szkolno – Przedszkolnym w Radwanicach. W części konkursowej dotyczącej wiedzy wzięło udział 14 uczniów, którzy przyjechali z Przemkowa, Raszówki, Legnicy i Radwanic. Uczestnicy rywalizowali w dwóch kategoriach wiekowych:

W kategorii klas I-III laureatami zostali:

- 1 - Natalia Kołacz
- 1 - Aleksander Kania
- 2 - Jakub Boczniewicz
- 3 - Zuzanna Koropczak



3 - Antoni Kearney  
Wyróżnienie – Jakub Ryżyk, Jakub Pierzchnica

W kategorii klas IV-VIII laureatami są:

- 1 - Hanna Kearney
- 2 - Anastazja Kiec
- 3 - Natalia Kopcza

Wyróżnieni: Tatianna Kiec, Dawid Kopcza, Szymon Isztwan, Julia Dębniak

W części plastycznej wzięło udział 24 osoby i w kategorii przedszkola laureatami zostali:

- 1 - Bartosz Żarkowski
- 2 - Oliwia Ryżyk
- 3 - Ida Mazur
- 3 - Witold Cichosz

Wyróżnieni:

Michał Baliński, Zuzanna Mońka, Oskar Barylik, Liliana Płaskoń, Magdalena Figas, Lara Kud

W kategorii klas I-III

- 1 - Oskar Zakrzewski
- 2 - Ewa Bybel
- 3 - Jakub Boczniewicz

Specjalne wyróżnienie jury:

Igor Boczniewicz

Wyróżnieni:

Gabriel Bodak, Julia Kołacz, Helena Stafiniak, Mikołaj Stafiniak, Aleksander Kania, Maria Trochowska, Igor Kuncik, Zuzanna Koropczak, Bartosz Cymbalak, Jakub Ryżyk

Wszyscy uczestnicy konkursu wykazali się ogromnym zaangażowaniem, wiedzą, zdolnościami, świadomością swojego pochodzenia, szacunkiem i miłością do swojej kultury. Do zadań konkursowych wykorzystano zestawy kart pracy autorstwa Oksany Graban – Faj po swomu, za co serdecznie dziękujemy!

Dziękuję bardzo Rodzicom za wsparcie, pomoc i zaangażowanie! Serdecznie dziękuję nauczycielkom języka łemkowskiego – Pani Natalii Kuncik, Pani Małgorzacie Herbut oraz Pani Margarecie Kiec za współpracę i nieocenione wsparcie.

TERMINARZ			
WYPŁATY ŚWIADCZEŃ RODZINNYCH, ŚWIADCZEŃ Z FUNDUSZU ALIMENACYJNEGO W 2024 ROKU			
STYCZEŃ	24-25	LIEPIEC	25-26
LUTY	26-27	SIERPIEŃ	26-27
MARZEC	27-28	WRZESIEŃ	25-26
KWIECIEŃ	24-25	PAŹDZIERNIK	24-25
MAJ	22-23	LISTOPAD	25-26
CZERWIEC	26-27	GRUDZIEŃ	18-19

W razie pytań prosimy o kontakt pod numerem telefonem 71 7350000 lub 16 7350000



## POMOC OD NAJMŁODSZYCH LAT

### AKCJA ZBIÓRKA DLA BURKA

Od wielu lat TPD i szkolny wolontariat na przełomie listopada i grudnia organizują zbiórkę karmy, koców i maskotek dla naszych ulubieńców - piesków i kotków ze schroniska. Uczniowie, przedszkolaki i rodzice z chęcią przystali na propozycję zbiórki. Dzieciaki kochają zwierzęta więc z dnia na dzień pojawiało się mnóstwo kocyków zabawek i przeróżnych pyszności.

Następnie została zorganizowana wycieczka do schroniska we Wróblinie Głogowskim. Mali i duzi wolontariusze z zaangażowaniem pakowali, a następnie na miejscu przenosili prezenty dla zwierząt. Podczas wycieczki uczniowie mogli dowiedzieć się jak funkcjonuje schronisko, zobaczyli jak wyglądają pomieszczenia dla zwierząt, ale największą radość uczniom i pieskom sprawił wspólny spacer i zabawa. Pieski wymerdały i wyszczeły swe podziękowania. Jednak głównym celem takich akcji i wyjazdów jest uwrażliwienie na los bezdom-

nych zwierząt oraz niesienie pomocy bezdomnym i skrzywdzonym zwierzętom.

### PODARUJ PREZENT NA ŚWIĘTA BOŻEGO NARODZENIA

Już od kilku lat szkolne Koło Przyjaciół Dzieci oraz Szkolny Klub Wolontariatu włączają się do wspaniałej akcji „Podaruj Prezent na Święta Małym Pacjentom Przylądka Nadziei”, której organizatorem jest Fundacja Na Ratunek Dzieciom z Chorobą Nowotworową. Święta to czas, który spędzamy w gronie najbliższych. Niestety, nie wszystkie dzieci z chorobą nowotworową, ze względu na trudy leczenia, mogą spędzić go w domu – z rodziną, w otoczeniu ukochanych zabawek w swoim przytulnym pokoju. Dlatego cała społeczność ZSP w Radwanicach chciała sprawić, żeby chore dzieci w szpitalu poczuły atmosferę świąt, więc z wielkim zapałem zbierała gry, zabawki, które zostały zawieszono do szpitala we Wrocławiu.

Ale to nie koniec akcji na



rzecz dzieci. Drugim przedsięwzięciem, które pokazało, że naprawdę lubimy pomagać, była akcja „Mikołaj jak z bajki” – mikołajkowa zbiórka słodyczy dla dzieci przebywających w pieczy zastępczej pod patronatem PCPR w Polkowicach. Uczniowie i przedszkolaki uzbierali wielką górę słodyczy, Jednak największe serca mieli uczniowie z klas I-III, to ich góra ze słodyczami była największa. ■

## ANIOŁKOWE GRANIE

Dnia 15 grudnia 2023r. w Zespole Szkolno-Przedszkolnym w Radwanicach odbył się świąteczny koncert pod hasłem „Aniołkowe Granie”. Koncert jest realizacją Ogólnopolskiego Projektu Edukacyjnego o tej samej nazwie, którego celem jest propagowanie idei rodzicielstwa zastępczego, a przede wszystkim integracja środowiska szkoły, przedszkola z placówkami opiekuńczymi. Spotkanie, które odbyło się w grudniu jest wstępem do kolejnego, które odbędzie się w styczniu. „Aniołkowe granie” to koncert charytatywny, a jego forma jest tak opracowana, by dzieci poprzez zabawę, śpiew i taniec uwrażliwiali się na losy swoich rówieśników. Popołudnie grudniowe wypełnione było radością i ciepłem za sprawą pięknych kołęd i pastorałek śpiewanych przez dzieci z grup przedszkolnych: „Smerfy” i „Rybki”, a także uczniów z kla-



sy 1b oraz szkolnego zespołu artystycznego. Podczas koncertu zaproszeni rodzice usłyszeli takie kołedy jak: „Gore Gwiazda”, „Przybieżeli do Betlejem Pasterze”, a także świąteczne piosenki „Płatki śniegu” czy też „Wesołych świąt życzymy wam”. Cała uroczystość podtrzymuje dobrą polską tradycję wspólnego kołę-

dowania, a rodzice chętnie włączyli się we wspólne śpiewanie. Kolejny koncert artystów z naszej placówki odbędzie się wkrótce. A my mamy nadzieję, że takie spotkania zagospodzą w naszym harmonogramie na stałe. ■

## DZIEŃ PATRONA W ZSP

7 grudnia- to ważna data dla Szkoły Podstawowej w Radwanicach. Jest to coroczne święto poświęcone naszemu patronowi – Marianowi Falskiemu, które zajmuje szczególne miejsce w kalendarzu imprez szkolnych i obchodzone jest w sposób uroczysty. Tego dnia wszystkie dzieci z klas I- III w galowych strojach uczestniczyły w apelu, którego celem było przybliżenie postaci Mariana Falskiego- autora „Elementarza”. W uroczystości udział wzięła także Pani Dyrektor

Izabela Jokieli oraz zaproszony gość specjalny, wieloletni nauczyciel naszej placówki- Pani Jolanta Dembna. Pani Jola przybliżyła dzieciom nie tylko postać Mariana Falskiego, ale i historię nadania jego imienia naszej szkole. Dzieci podczas spotkania śpiewały piosenki i recytowały wiersze z „Elementarza”. Na koniec wspólnie obejrzelśmy prezentację multimedialną stworzoną przez uczniów starszych klas z Zespołu Szkolno- Przedszkolnego w Radwanicach. ■



## NAUKA PRZEZ ZABAWĘ Z MINECRAFT EDUCATION

W październiku Szkoła Podstawowa im. M. Falskiego w Radwanicach przystąpiła do projektu pt. „Szkoła Ucząca z Minecraft Education” zainicjowanego przez Ministerstwo Edukacji i Nauki oraz Microsoft w ramach programu Laboratoria Przyszłości. Minecraft Education to edukacyjna wersja znanej i uwielbianej przez naszych uczniów, ale także dzieci i młodzieży na całym świecie, gry wideo. Obecnie jest ona dostępna dla nauczycieli i uczniów szkół podstawowych (od klasy 4) i ponadpodstawowych na Zintegrowanej Platformie Edukacyjnej.

Nasi nauczyciele przeszli szkolenia z zakresu prowadzenia zajęć z wykorzystaniem Minecraft Education, zyskując tym samym

nową przestrzeń do kreatywnej i pełnej emocji nauki poprzez zabawę, zgodną z ideą STEM. W listopadzie zostały zrealizowane dwa spotkania dla uczniów, podczas których przeprowadzono lekcje z wykorzystaniem edukacyjnej wersji kultowej gry wideo. W świecie Minecraft Education uczniowie m. in. uczyli się części ciała w języku angielskim, doskonalili pisownię partykuły „nie” z różnymi częściami mowy oraz poznawali własności liczb. Ponadto rozwijali wiele umiejętności, takich jak współpraca, rozwiązywanie problemów czy kodowanie.

Obecnie nasza placówka wystąpiła z wnioskiem o przyznanie dla szkoły tytułu „Szkoła ucząca z Minecraft Education”, gdyż zosta-



ły już przez nas spełnione wszystkie kryteria formalne projektu. Na pewno będziemy kontynuować przygodę w świecie zbudowanym z charakterystycznych klocków, gdyż wiemy, jak ważne jest nieustanne poszukiwanie nowych metod pracy z uczniem, zwłaszcza takich, które uczą, bawiąc jednocześnie. Projekt koordynują panie: Magdalena Zawada i Katarzyna Czaczyk. ■

## SUKCESY RECYTATORSKIE UCZNIÓW SZKOŁY PODSTAWOWEJ W RADWANICACH

Po raz kolejny uczniowie Szkoły Podstawowej im. M. Falskiego w Radwanicach pokazali, że Ojczyzna – jeżeli tylko mamy takie pragnienie – jest blisko, jest w każdym z nas i to do niej w tym szczególnym listopadowym czasie płyną najpiękniejsze słowa prosto z serca. Okazją do wypowiedzenia tych wszystkich pięknych i ciepłych słów miłości do naszej Matki – Polski był XVII Powiatowy Konkurs Recytatorski „Pokolenie” organizowany przez GOKiB w Gaworzycach pod honorowym patronatem Sta-

rosty Polkowickiego. W konkursie wzięło udział 52 uczniów, więc jury, w skład którego wchodził aktorzy i animatorzy kultury, nie miało łatwego zadania.

### A OTO NASI LAUREACI:

III miejsce w kategorii klas 1-2 zajęła Jagoda Żyta (kl. 2)

W kategorii 3-4 klasy:

I miejsce zajęła Natalia Sip (z klasy 4a)

III miejsce – Zuzanna Żyta (z klasy 4a)

Wyróżnienie w kategorii klas 5 – 6

otrzymała Maja Chodorowska (klasa 5a).

### Mamy także laureatkę “Srebrnej Muzy”!

29.11.2023 r. odbył się finał XXVII Powiatowego Konkursu Recytatorskiego ”Srebrna Muza”. Wszyscy reprezentanci naszej szkoły wyłonieni w eliminacjach szkolnych pięknie zaprezentowali swoje utwory na deskach polkowickiego kina, a laureatką została Weronika Bisiwerska z klasy 5b. Uczennica zajęła III miejsce. ■

Gratulujemy!

## GÓRNICY W PRZEDSZKOLU

Dnia 29.11.2023r. naszą placówkę odwiedzili Wolontariusze KGHM Polska Miedź S.A. W trakcie spotkania dzieci mogły poczuć się jak prawdziwi górnicy, naśladując zjazd do kopalni. Poznaliśmy i utrwalaliśmy wiedzę dotyczącą sygnałów bezpieczeństwa obowiązujących w kopalni. Jechaliśmy również górniczym pociągiem. Dzieci za pomocą lupy oglądały drobinki skał górniczych oraz miedzi. Przedszkolaki otrzymały upominki związane z programem: lartarki, bańki mydlane, gwizdki oraz lupę. Pan Jan bacznie obserwował prace małych górników. Swoją czynny udział w zajęciach miały również nauczycielki, pomoce nauczyciela oraz Pani Dyrektor Izabela Jokiel i Wicedyrektor Agnieszka Olchowska.

W ramach podziękowania przedszkolaki zaśpiewały górnikom piosenkę pt. „Hej w kopalni”. Zajęcia przeprowadzone przez pana Jana Demcę i jego współtowarzyszy były bardzo atrakcyjną i aktywną formą przedstawienia



przedszkolakom jak wygląda praca górnika. Jednocześnie dziękujemy za stworzenie dzieciom możliwości poszerzenia i utrwalania wiedzy na temat tego zawodu. Spotkanie zakończyło się wręczeniem przez panią Barbarę Pracowitą podziękowania oraz wykonaniem wspólnych pamiątkowych zdjęć. Miłym akcentem było wręczenie przez naszych gości koordynator spotkania pamiątkowego kawałka skały górniczej. Na zakończenie goście zostali

zaproszeni na słodki poczęstunek przy kawie i herbacie. Serdecznie dziękujemy za przybycie, zaangażowanie i poświęcony czas! Dziękuję za pomoc w zorganizowaniu tego spotkania pani Katarzynie Żyta-Szulga, a także rodzicom zaangażowanym w upieczenie pysznych ciast. Dziękujemy i do zobaczenia za rok, ponieważ z współpracą z wolontariuszami KGHM to już kilku letnia nasza tradycja. ■

## WYCIECZKA ZAGRANICZNA DO NIEMIEC

Początkiem grudnia uczniowie Zespołu Szkolno-Przedszkolnego w Radwanicach oraz Szkoły Podstawowej w Buczynie wyjechali na wycieczkę edukacyjną do Dreżna. Odwiedzili miasto, które historycznie związane jest z dziejami naszego kraju. Pod koniec XVII w. Rzeczpospolita Obojga Narodów związała się unią personalną z dynastią Wettinów. Na tronie polskim zasiadł najpierw August II Mocny, a następnie jego syn August III. Jaka jest dzisiejsza stolica Saksonii? Łączy w sobie współczesną nowoczesność (fabryka elektrycznych samochodów VW – ID 3) z jednymi z najpiękniejszych budowli architektury baroku (m.in. Katedra p.w. Świętej Trójcy). Wyznacznikiem upływającego czasu, którego doświadczyli w czasie wyjazdu, były też odwiedziny dreźnieńskich GALERII. W jednej poznali niezwykle pra-



ce malarskie mistrzów pędzla doby odrodzenia i baroku, w drugiej zaś wyśmienite smaki paczków, pizzy i innych produktów spożywczych, a także współczesne zabawki, buty, perfumy i ubiory. Dodatkowo zwiedzili Rudolf-Harbig-Stadion, poznali jego bogatą historię. Byli też na wydarzeniach ponadczasowych,

łączących to co było, z tym co jest – Bożonarodzeniowych Jarmarkach. Dreżno jest przepiękne! To był dzień pełen niezapomnianych chwil. Wszyscy wrócili bardzo zadowoleni, pełni wrażeń i z pewnością zapamiętają ten wyjazd na bardzo długo. ■

## KONKURS POEZJI PATRIOTYCZNEJ W BUCZYNI

22 listopada odbył się w naszej szkole Konkurs Poezji Patriotycznej. Uczniowie zaprezentowali wiersze naszych rodzimych poetów, tworzących w różnych epokach literacki. Jury przyznało miejsca w czterech kategoriach wiekowych :

### Kategoria klas I -II :

I miejsce - Oskar Machulski

II miejsce Ada Husar

III miejsce - Liliana Rachwalska i Franciszek Rakuś

Kategoria klas III - IV:

I miejsce - Magdalena Sip

II miejsce Magdalena Ujazdowska

III miejsce - Izabela Sip

Kategoria klas V- VI :

I miejsce - Alicja Grzegorzczak

II miejsce - Filip Żyłka

III miejsce - Zuzanna Bilińska

Kategoria klas VII - VIII :

I miejsce - Wanessa Kałuża

Pozostali uczestnicy : Wiktoria Burchacka, Hania Sawicka, Oliwia Raczkowska, Michalina Kaliciak, Wiktoria Węgrzyn, Szymon Piwo-warski, Andrzej Burchacki i Lena Chodak.

Wszystkim uczestnikom konkursu serdecznie gratulujemy talentu i odwagi. Życzymy dalszych sukcesów w sztuce recytacji ! Uczniowie, którzy zajęli dwa pierwsze miejsca w każdej kategorii, będą reprezentowali naszą szkołę podczas Powiatowego Konkursu Recytatorskiego " Pokolenie" w G-worzyczach. ■



## WNIOSEK O WYDANIE WARUNKÓW TECHNICZNYCH PRZYŁĄCZENIA DO SIECI WODOCIĄGOWEJ, KANALIZACJI SANITARNEJ

### Jak wypełnić i złożyć?

Po otrzymaniu wstępnej informacji technicznej o możliwości przyłączenia nieruchomości do sieci wodociągowej i kanalizacyjnej, kolejnym krokiem jest wystąpienie o wydanie warunków technicznych zaopatrzenia w wodę lub/i odprowadzania ścieków. Wyjaśniamy, jak prawidłowo wypełnić i złożyć taki wniosek.

### Co musi zawierać wniosek o wydanie warunków przyłączenia do sieci wodociągowej i kanalizacyjnej?

Zgodnie z art. 19a ust. 4 uzwz wniosek o wydanie warunków przyłączenia do sieci wodociągowej i kanalizacyjnej powinien zawierać co najmniej:

- imię i nazwisko lub nazwę oraz adres zamieszkania lub siedziby podmiotu ubiegającego się o przyłączenie do sieci;
- wskazanie lokalizacji nieruchomości lub obiektu, który ma zostać przyłączony do sieci, w tym jego adres i numer działki ewidencyjnej, na której się znajduje;
- informacje o przeznaczeniu i sposobie wykorzystywania nieruchomości lub obiektu, który ma zostać

przyłączony do sieci;

- określenie dobowego zapotrzebowania na wodę z podziałem na wodę do celów bytowych, technologicznych, przeciwpożarowych oraz innych, z uwzględnieniem przepływów średniodobowych i maksymalnych godzinowych oraz wielkości ładunku zanieczyszczeń;
- określenie ilości i jakości odprowadzanych ścieków z podziałem na ścieki bytowe i przemysłowe;
- plan zabudowy lub szkic sytuacyjny, określający usytuowanie przyłącza w stosunku do istniejącej sieci wodociągowej lub kanalizacyjnej oraz innych obiektów i sieci uzbrojenia terenu.

### Do wniosku należy załączyć:

- plan zagospodarowania działki, lub
- mapę sytuacyjno-wysokościową w skali 1:500 lub 1:1000 (mapę można uzyskać w Starostwie Powiatowym w Polkowicach)

**WAŻNE!** W przypadku, gdy w imieniu inwestora o wydanie warunków technicznych występuje biuro projektowe, dodatkowo wymagane jest upoważnienie/ pełnomocnictwo od inwestora, które upoważnia biu-



ro do reprezentowania/ występowania jego w imieniu. Dokument ten, w przypadku gdy inwestorem jest osoba prawna, spółka osobowa, spółka cywilna lub wspólnota mieszkaniowa, powinien być również podpisany przez osoby upoważnione do reprezentowania według właściwych rejestrów, ewidencji lub na podstawie pisemnego upoważnienia/ pełnomocnictwa.

**Wzór wniosku jest do pobrania na stronie Gminnej Spółki Komunalnej Radwanice Sp. z o.o. [www.gsk.radwanice.pl](http://www.gsk.radwanice.pl). ■**



## ZASIŁEK STAŁY - ZMIANA WYSOKOŚCI ŚWIADCZENIA

Od 1 stycznia 2024 roku zasiłek stały ulegnie waloryzacji – maksymalna kwota wzrośnie z 719 do 1000 złotych. Natomiast najmniejsza wzrośnie z 30 do 100 złotych.

### Kryteria przyznawania zasiłku stałego:

W przypadku osoby samotnie gospodarującej – stanowi różnicę między kwotą wynoszącą 130% kryterium dochodowego osoby samotnie gospodarującej a jej dochodem,

lecz kwota zasiłku w tym przypadku nie może być wyższa niż 1000 zł miesięcznie.

W przypadku osoby pozostającej w rodzinie – stanowi różnicę między kwotą wynoszącą 130% kryterium dochodowego na osobę w rodzinie a dochodem na osobę w rodzinie.

Obecnie kryterium dochodowe dla osoby samotnie gospodarującej wynosi 776 zł, natomiast dla osoby w rodzinie jest to aktual-



nie 600 zł. Od 1 stycznia 2024 r. te przepisy nie ulegną zmianie. ■

## PODWYŻKA ŚWIADCZENIA PIELEGNACYJNEGO W 2024 R. O 530 ZŁ

Podwyżkę wprowadziło obwieszczenia Ministra Rodziny i Polityki Społecznej z 13 listopada 2023 r. w sprawie wysokości świadczenia pielęgnacyjnego w 2024 roku. Na tej podstawie świadczenie to będzie w 2024 r. wypłacane w kwocie 2988 zł. W 2023 r. było to 2458 zł (+530 zł). Waloryzacja odbywa się w ślad za zmianami wysokości minimalnego wynagrodzenia za pracę.

### DODATEK OSŁONOWY w 2024 r.

Prezydent Andrzej Duda 16 grudnia 2023 r. podpisał nowelizację ustawy o wsparciu odbiorców energii elektrycznej, paliw gazowych i ciepła. Ustawa zawiera także przepisy o dodatku osłonowym. Wniosek trzeba złożyć w Gminnym Ośrodku Pomocy Społecznej w Radwanicach do końca kwietnia 2024 r. Wnioski złożone po tej dacie zostaną pozostawione bez rozpatrzenia. Według znowelizowanej ustawy, dodatek będzie wypłacany do 30 czerwca 2024 r.

### KTO MOŻE ZŁOŻYĆ WNIOSEK O DODATEK?

Dodatki osłonowe należą się osobom, które spełniają kryterium dochodowe. Jeśli chodzi jednoosobowe gospodarstwo domowe, to górna granica dochodu miesięcznego wynosi 2100 zł, a w przypadku dwóch osób i więcej w gospodarstwie, to wysokość dochodu na osobę wynosi 1500 zł. Jednak dodatek należy

się także tym, którzy mają wyższy dochód. W tym wypadku otrzymają oni proporcjonalnie pomniejszoną kwotę świadczenia po tyle o ile mają większe przychody. Do weryfikacji dochodu będzie brany dochód z roku 2022. Dodatek przyznawany jest jednorazowo na gospodarstwo domowe. O wsparcie finansowe mogą się ubiegać zarówno osoby będące właścicielami lokalu, jak i ci, którzy go wynajmują.

### IŁE WYNOŚI DODATEK OSŁONOWY?

Dodatek osłonowy obliczamy z wzoru:

(wartość dodatku osłonowego z 2022 r. + kwota waloryzacji z wskaźnikiem 14,4 %) i całość dzieli się przez 2. Dzielimy przez 2 bo - jak wspomniano - dodatek na 2024 r. wynosi 50% dodatku osłonowego z 2022 r.

### DODATEK OSŁONOWY WYNOŚI W 2024 R. PO ZASTOSOWANIU WZORU:

- 1) 228,8 zł dla gospodarstwa domowego jednoosobowego (w 2022 r. było 400 zł);
- 2) 343,2 zł dla gospodarstwa domowego składającego się z 2 do 3 osób (w 2022 r. było 600 zł);
- 3) 486,2 zł dla gospodarstwa domowego składającego się z 4 do 5 osób (w 2022 r. było 850 zł);
- 4) 657,8 zł dla gospodarstwa domowego składającego się z co najmniej

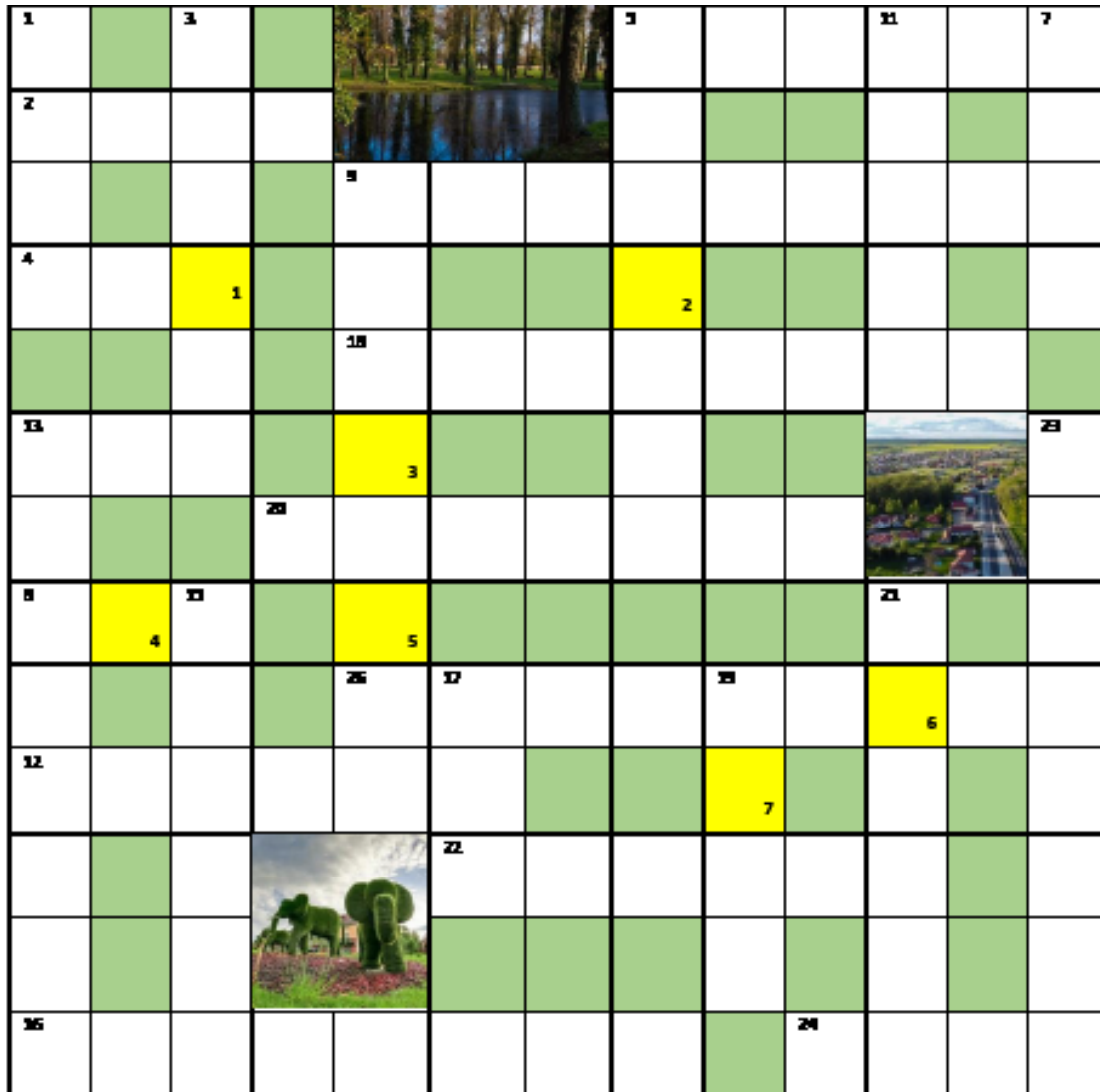


6 osób (w 2022 r. było 1150 zł).

### PRZEPISY PRZEWIDUJĄ TAKŻE PODWYŻSZONY DODATEK OSŁONOWY. DODATEK PODWYŻSZONY PRZYŚLUGUJE OSOBOM OPALAJĄCYM DOMY WĘGLEM I WYNOŚI:

- 1) 286 zł dla gospodarstwa domowego jednoosobowego (w 2022 r. było 500 zł);
- 2) 429 zł dla gospodarstwa domowego składającego się z 2 do 3 osób (w 2022 r. było 750 zł);
- 3) 607,75 zł dla gospodarstwa domowego składającego się z 4 do 5 osób (w 2022 r. było 1062,50 zł);
- 4) 822,25 zł dla gospodarstwa domowego składającego się z co najmniej 6 osób (w 2022 r. było 1437,50 zł). ■

# KRZYŻÓWKA NOWOROCZNA nr 43



**PRONOWO:**

1. Biała szata komunijna.
3. Model Forda.
5. Lwy morskie.
7. Serial o rodzinie Lubiczów.
9. Największy ze słoni stojących w Radwanicach.
11. Argentyński taniec towarzyski.
13. Nazwa kina w Radwanicach.
15. Pośredniczy w handlu samochodami.
17. Długowieczny krzew iglasty.
19. Strój noszony przez Hindukski.
21. Stare i cenne meble.
23. Duży ptak morski.

**POZOMO:**

1. Człowiek niekompetentny w danej dziedzinie.
4. System hamulcowy w samochodzie.
5. W zębie, wypełniany plombą.
8. Wydzielina trująca niektórych zwierząt.
9. Oddział zakładu włókienniczego zajmujący się przetwarzaniem słomy lnianej lub konopnej na włókna.
12. Rzucane na wodę podczas obchodów Nocy Świętojańskiej.
13. Płynąca tafla lodu.
16. Zderzenie się ze sobą wielu pojazdów.
18. Organizowane od 2022 roku w Radwanicach zawody sportowe łączące kolarstwa z bieganiem.
20. Klub sportowy z Buczmy.
22. Wążniak, Ciarnajda i laluf.
24. W mitologii słowiańskiej demon zła.
26. Urządzenie do wyznaczania głębokości wód morskich.

**HASŁO:**



## KRZYŻÓWKA NUMER 43

Prosimy o dostarczenie odpowiedzi do Urzędu Gminy Radwanice osobiście lub pocztą tradycyjną na adres Urząd Gminy Radwanice ul. Przemysłowa 17, 59-160 Radwanice na kartkach pocztowych z naklejonym kuponem i dopiskiem krzyżówka Biuletyn 39. Wśród

osób, które nadeślą prawidłowe rozwiązania rozdane zostaną trzy nagrody. Na rozwiązania czekamy do dnia 16 lutego 2024 roku. Rozwiązania mogą przysyłać wszyscy pełnoletni, zameldowani mieszkańcy gminy Radwanice. Udział w konkursie jest jednoznacz-

ny na publikację danych osobowych (imięcia i nazwiska) zwycięzców konkursu w kolejnym wydaniu Biuletynu Informacyjnego Urzędu Gminy Radwanice.

KUPON  
"BIULETYN nr 43"



# KINO KUJAWIAK W RADWANICACH



# 20 24



Kino "Kujawiak" w Radwanicach



# LUTY

**DZIEWCZYNA  
INFLUENCERA**  
POLSKA

PREMIERA



**03.02 (sobota)**  
godz. 18:00

**WYSPA PUFFINÓW**  
WIEK 44 WYTAJMUJĄCIE SIĘ  
ZANIMAJĄCIE SIĘ DZIECIAMI

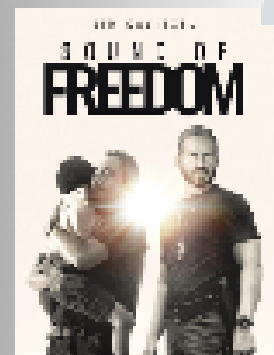
dubbing



**04.02 (niedziela)**  
godz. 15:00

**SOUND OF FREEDOM**  
POLSKO-AMERYKAŃSKA  
DOKUMENTALNA

napływ



**04.02 (niedziela)**  
godz. 17:00

**FUKS 2**  
POLSKA  
COMEDIA

PREMIERA



**17.02 (sobota)**  
godz. 20:00

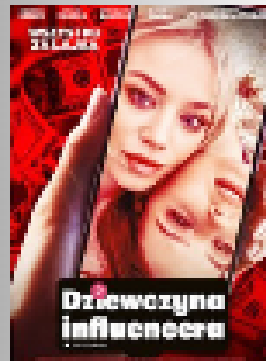
**JAJKO CZY NURA**  
KINOWA  
KRYKULIWA

PREMIERA



**18.02 (niedziela)**  
godz. 15:00

**DZIEWCZYNA  
INFLUENCERA**  
POLSKA



**18.02 (niedziela)**  
godz. 17:00

**PONADTO**

**WPADNIJ Z KLASĄ DO KINA**

PO WCZESNIEJSZEJ REZERWACJI TERMINU

I PERIODU

TEL. KONTAKTOWY 76 831 15 33



**BILETY DO NABYCIA W PRZEDSPRZEDAŻY ON-LINE  
NA STRONIE**

**WWW.DK.RADWANICE.PL**

**W ZAKŁADCE HTNO "KUJAWIAK"**

**ORAZ NA 30 MIN. PRZED SEANSEM**

**W NASZE KINA "KUJAWIAK"**

**W DOMU KULTURY W RADWANICACH.**

**TEL. 76 831 15 33**